



# Répertoire des métiers de la Ligue Havraise





# Répertoire des métiers de la Ligue Havraise

Ce document est le vôtre, il vous appartient.  
A vous d'en faire bon usage !

## SOMMAIRE

INTRODUCTION .....	5
AIDE MEDICO-PSYCHOLOGIQUE .....	8
ANIMATEUR(RICE) .....	10
ASSISTANT(E) DE SERVICE SOCIAL .....	11
CONSEILLER(E) EN ECONOMIE SOCIALE ET FAMILIALE .....	14
CONSEILLER(E) EN INSERTION PROFESSIONNELLE .....	16
EDUCATEUR(RICE) SPECIALISE(E) .....	18
EDUCATEUR(RICE) SPORTIF(VE) .....	20
EDUCATEUR(RICE) TECHNIQUE SPECIALISE(E) .....	21
ENSEIGNANT(E) .....	23
JARDINIER(E) D'ENFANTS SPECIALISE(E) .....	25
MONITEUR(RICE) D'ATELIER .....	27
MONITEUR(RICE) EDUCATEUR(RICE) .....	29
PROFESSEUR DE MUSIQUE .....	30
AIDE SOIGNANT(E) .....	32
ART THERAPEUTE .....	35
ERGOTHERAPEUTE .....	37
INFIRMIER(E) DIPLOME(E) D'ETAT .....	41
KINESITHERAPEUTE .....	44
ORTHOPHONISTE .....	48
PSYCHOMOTRICIEN(NE) .....	54
COMPTABLE .....	56
GESTIONNAIRE PAIE/CHARGE(E) DE LA GESTION DU PERSONNEL .....	57
SECRETAIRE .....	59
AGENT D'ENTRETIEN .....	62
CHAUFFEUR .....	63
FACTOTUM .....	64

LINGERE .....	65
MAITRE(SSE) DE MAISON .....	66
SURVEILLANT(E) DE NUIT .....	67
CHEF DE SERVICE.....	70
COORDONNATEUR(RICE) SECURITE .....	72
DIRECTEUR(RICE) ADMINISTRATIF ET FINANCIER.....	73
DIRECTEUR(RICE) D'ETABLISSEMENT(S).....	74
DIRECTEUR(RICE) ADJOINT(E).....	77
DIRECTEUR GENERAL.....	79
DIRECTEUR(RICE) DES RESSOURCES HUMAINES.....	81
INGENIEUR QUALITE.....	83
MEDECIN GENERALISTE.....	85
MEDECIN PSYCHIATRE.....	87
PSYCHOLOGUE .....	89

## INTRODUCTION

### Qu'est-ce qu'un répertoire des métiers ?

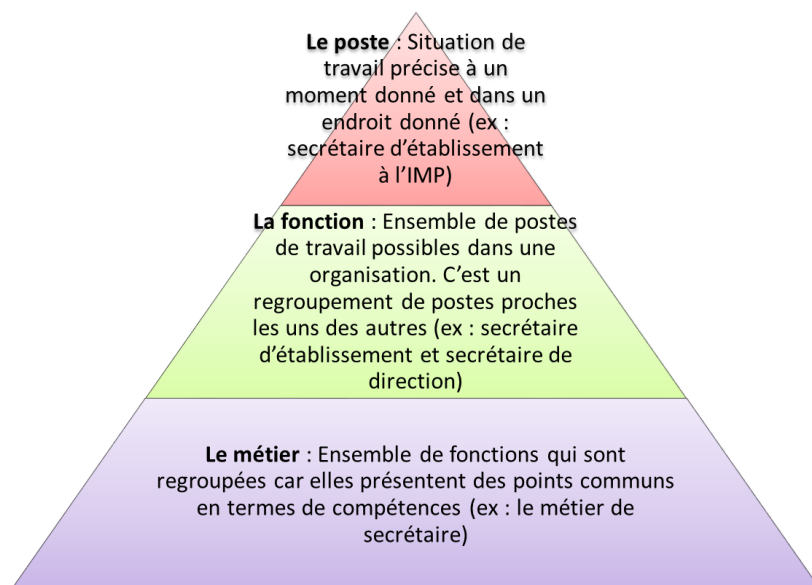
La diversité des métiers, qualifications et expériences professionnelles de nos collaborateurs constitue une mine de richesses importante dans un secteur où les situations professionnelles sont diverses, complexes et évolutives.

Il existe cependant des fondamentaux communs. Ces fondamentaux correspondent aux compétences attendues de chaque professionnel dans son champs d'intervention. Le répertoire des métiers permet d'identifier ces compétences spécifiques.

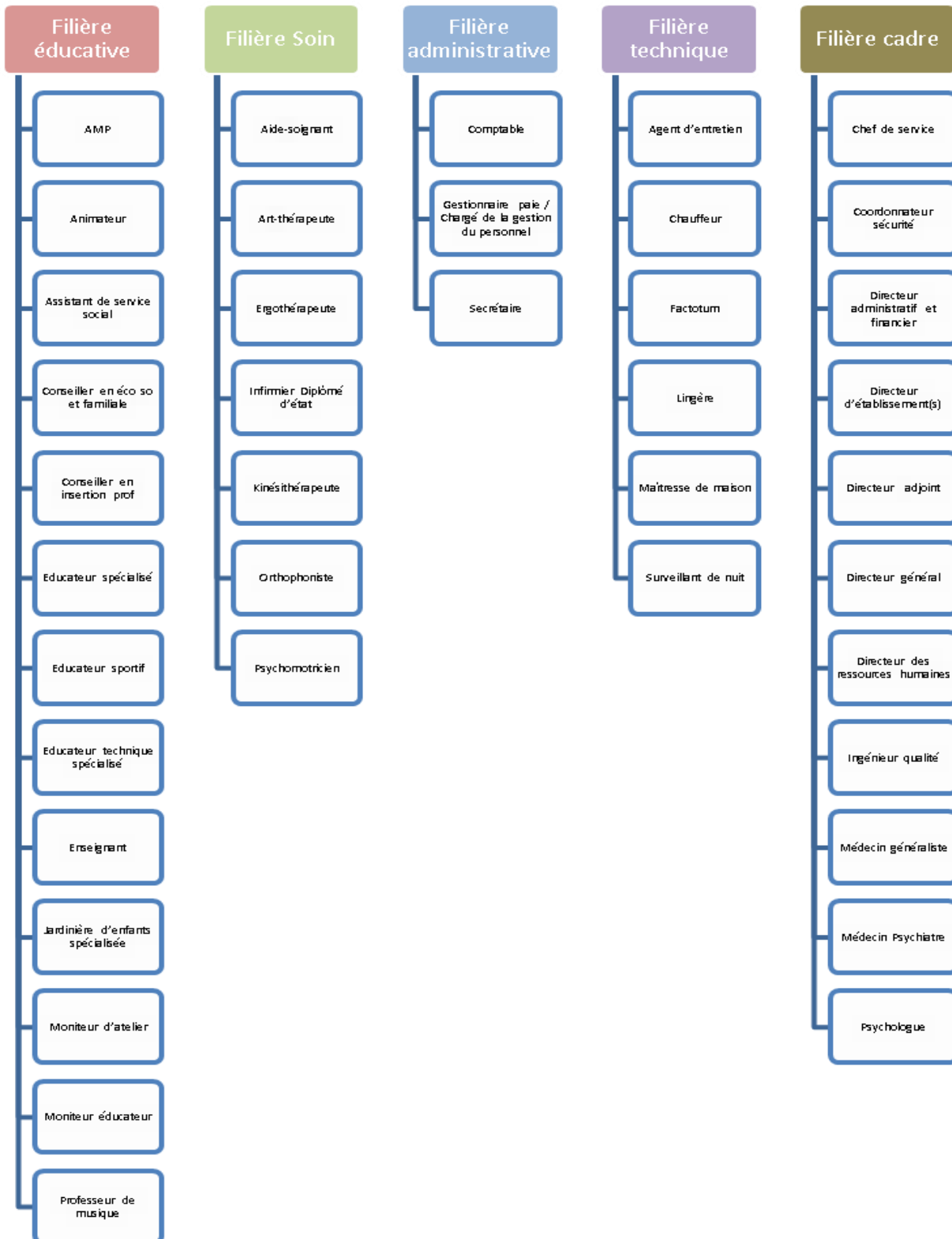
### Quel usage pour le répertoire des métiers ?

Le répertoire des métiers permet :

- d'avoir un aperçu de l'ensemble des compétences dont à besoin l'Association ;
- d'élaborer des projets de mobilité professionnelle en disposant d'informations sur les contenus des métiers ;
- de disposer d'informations précises et homogènes sur chaque métier ;
- d'apprécier l'ensemble des compétences professionnelles requises au bon fonctionnement de l'association/établissement pour anticiper les besoins en compétences, recrutement et formation ;
- de se positionner ou de positionner nos collaborateurs lors des entretiens annuels (entretien de développement et de progrès et entretien professionnel)
- aux collaborateurs de se situer par rapport aux compétences attendues dans leur métier. Il contribue également au diagnostic des compétences nécessaires pour évoluer, à titre personnel, vers un nouvel emploi.



## CARTOGRAPHIE DES METIERS



# LA FILIERE EDUCATIVE

## AIDE MEDICO-PSYCHOLOGIQUE

**Mission** : L'aide médico-psychologique (A.M.P) exerce une fonction d'accompagnement et d'aide dans la vie quotidienne des personnes handicapées. Le rôle de l'A.M.P se situe à la frontière de l'éducatif et du soin. Il prend soin des personnes par une aide de proximité permanente durant leur vie quotidienne en les accompagnant tant dans les actes de ce quotidien que dans les activités de vie sociale et de loisirs. A travers l'accompagnement et l'aide qu'il apporte, l'A.M.P établit une relation attentive et sécurisante pour prévenir et appréhender les besoins et attentes des personnes.

L'A.M.P est garant de la sécurité physique et morale des personnes.

Il participe à la mise en place et au suivi des projets individuels.

### Domaines de compétences :

1. Connaissance de la personne
2. Accompagnement éducatif et aide individualisée dans les actes de la vie quotidienne
3. Animation de la vie sociale et relationnelle
4. Soutien médico-psychologique
5. Participation à la mise en place et au suivi du projet personnalisé
6. Communication professionnelle et vie institutionnelle

### Connaissance de la personne

Situer la personne au stade de son développement

Situer la personne dans son contexte socio-culturel

Appréhender les incidences des pathologies, handicaps et dépendances dans la vie quotidienne des personnes

### Accompagnement éducatif et aide individualisée dans les actes de la vie quotidienne

Repérer les dimensions éducatives, affectives, sociales et culturelles du quotidien

Repérer et évaluer les besoins et les capacités de la personne

Etablir une relation d'aide dans les actes de la vie quotidienne associant aspects éducatifs, relationnels et techniques

Satisfaire aux besoins fondamentaux et veiller au bien-être et au confort de la personne

### Animation de la vie sociale et relationnelle

Participer à la dynamique de groupe et gérer les relations à l'intérieur de celui-ci

Favoriser et accompagner les relations familiales, sociales et la participation citoyenne

Concevoir, proposer, mettre en œuvre et évaluer des activités pour un individu ou un groupe contribuant au développement dans ses différentes dimensions (sensorielle, psychomotrice, cognitive, affective, relationnelle...)

### **Soutien médico-psychologique**

Mettre en œuvre des aides adaptées aux différents âges de la vie et situations de handicap dans les dimensions physique, relationnelle, affective et cognitive

Utiliser les activités quotidiennes comme support à la relation

Détecter les signes révélateurs d'un problème de santé ou de mal-être et prendre les dispositions adaptées

Avoir une communication appropriée à la situation de la personne

### **Participation à la mise en place et au suivi du projet personnalisé**

Observer, écouter et analyser les besoins et désirs de la personne dans tous les aspects de la vie

Appréhender les facteurs d'évolution ou de régression en fonction de la situation de la personne

Utiliser les éléments recueillis lors de l'intervention de proximité pour participer à l'élaboration, la mise en œuvre et le suivi du projet personnalisé dans le respect du projet de soin et/ou éducatif et/ou pédagogique et du projet institutionnel

### **Communication professionnelle et vie institutionnelle**

Connaître le projet institutionnel et situer son action dans ce projet

Travailler en équipe pluri-professionnelle dans le contexte institutionnel et participer à la vie de l'institution et du service

## ANIMATEUR(RICE)

**Mission :** L'animateur socio-éducatif a pour fonction de concevoir, organiser et conduire des activités socio-éducatives et préprofessionnelles. Il a pour mission de favoriser les échanges, de faciliter l'expression, et de développer l'épanouissement, l'autonomie et la socialisation des individus.

**Domaines de compétences :**

1. Planification et organisation d'activités socio-culturelles et ou préprofessionnelles
2. Animation d'un cycle d'activités socio-éducatives
3. Travail en équipe et participation à des projets socio-éducatifs ou préprofessionnels

### Planification et organisation d'activités socio-culturelles et/ou préprofessionnelles

Analyser les caractéristiques et les besoins des publics accueillis
Concevoir des activités adaptées aux projets individuels des personnes et aux normes d'hygiène et de sécurité
Mettre en œuvre et suivre des activités socio-éducatives et/ou préprofessionnelles
Inscrire son action dans le réseau local socio-éducatif, scolaire, professionnel

### Animation d'un cycle d'activités socio-éducatives

Bâtir des séances et supports d'animation
Répertorier les matériels nécessaires à l'activité
Encadrer des activités socio-éducatives et les adapter aux publics en intégrant les incidences de leurs pathologies, handicaps et dépendances
Vérifier l'application des règles d'hygiène et de sécurité et sensibiliser les publics accueillis

### Travail en équipe et participation à des projets socio-éducatifs ou préprofessionnels

Coordonner, dans son domaine, les activités d'autres éducateurs et animateurs
Concevoir des projets d'animations socio-éducatives et/ou préprofessionnelles
Concourir avec l'équipe éducative, à l'élaboration de l'action éducative
Élaborer un rapport d'évaluation des activités réalisées

## ASSISTANT(E) DE SERVICE SOCIAL

**Mission** : L'assistant(e) social(e) a pour mission d'évaluer la situation des personnes accueillies et de leurs familles, de les conseiller, de les orienter, de les soutenir dans leurs démarches et d'informer les services dont ils relèvent pour l'instruction d'une mesure d'action sociale. Il (Elle) apporte son concours à toute action susceptible de prévenir les difficultés sociales rencontrées par les personnes accompagnées.

L'assistant(e) social(e) agit avec les personnes, les familles, les groupes par une approche globale pour : améliorer leurs conditions de vie sur le plan social, sanitaire, familial, économique, culturel et professionnel ; développer leurs propres capacités à maintenir ou restaurer leur autonomie et faciliter leur place dans la société ; mener avec eux toute action susceptible de prévenir ou de surmonter leurs difficultés.

L'assistant(e) social(e) est tenu(e) au respect de la confidentialité des informations.

### **Domaines de compétences :**

1. Conduite de l'intervention sociale d'aide à la personne
2. Expertise sociale
3. Communication professionnelle dans le travail social
4. Implication dans les dynamiques partenariales, institutionnelles et interinstitutionnelles

### Intervention professionnelle en service social

#### Evaluer une situation

- Savoir recueillir les données nécessaires à la compréhension de la situation.
- Savoir clarifier les difficultés et les aspirations d'une personne.
- Savoir identifier les potentialités d'une personne.
- Savoir mesurer et gérer son implication personnelle.
- Savoir analyser une situation complexe.

#### Elaborer et mettre en œuvre un plan d'aide négocié

- Savoir utiliser des techniques relationnelles appropriées.
- Savoir proposer et formuler un plan d'aide sur la base d'objectifs contractualisés.
- Savoir mettre en œuvre des stratégies (environnement, ressources, contraintes, etc.).
- Savoir utiliser les ressources des dispositifs sociaux.
- Savoir évaluer l'action dans la durée.
- Savoir agir dans le respect des règles déontologiques.
- Savoir évaluer la notion de risques.

#### Apprécier les résultats de l'intervention

- Savoir définir des indicateurs de progression.
- Savoir évaluer ses méthodes pratiques et outils.
- Savoir partager les analyses avec la personne et les partenaires.
- Savoir construire une fin d'intervention.

#### Concevoir et mener des actions avec les groupes

- Savoir appliquer la méthodologie d'intervention sociale auprès des groupes.
- Savoir repérer une problématique commune à un groupe.
- Savoir mobiliser les personnes.

<ul style="list-style-type: none"> <li>➤ Savoir développer l'aide mutuelle.</li> <li>➤ Savoir définir le but et les objectifs de l'action.</li> <li>➤ Savoir évaluer l'action.</li> </ul>
<b>Impulser et accompagner des actions collectives</b>
<ul style="list-style-type: none"> <li>➤ Savoir faire émerger les demandes d'une population.</li> <li>➤ Savoir négocier les priorités d'action avec tous les partenaires pertinents et en formuler les objectifs.</li> <li>➤ Savoir apporter un appui technique à l'action des groupes et populations mobilisées.</li> <li>➤ Savoir évaluer les résultats de l'action et les effets du processus d'intervention.</li> </ul>
<b>Contribuer au développement de projets territoriaux</b>
<ul style="list-style-type: none"> <li>➤ Savoir repérer les données caractéristiques d'un territoire et contribuer à un diagnostic social d'un territoire.</li> <li>➤ Savoir utiliser la méthodologie de gestion de projets.</li> <li>➤ Savoir traduire les attentes des habitants en actions.</li> <li>➤ Savoir comprendre les enjeux politiques et institutionnels.</li> </ul>

### Expertise sociale

Observer, analyser, exploiter les éléments qui caractérisent une situation individuelle, un territoire d'intervention ou des populations et anticiper leurs évolutions
<ul style="list-style-type: none"> <li>➤ Savoir collecter des données.</li> <li>➤ Savoir croiser des données qualitatives et quantitatives.</li> <li>➤ Savoir mettre en lien des constats avec l'environnement social et économique.</li> <li>➤ Savoir formaliser et restituer les éléments recueillis.</li> <li>➤ Savoir participer à l'élaboration d'un diagnostic.</li> <li>➤ Savoir mettre en valeur les résultats d'un diagnostic.</li> <li>➤ Savoir faire des propositions en fonction de son destinataire (cadre institutionnel).</li> </ul>
<b>Veille professionnelle : s'informer et se former pour faire évoluer ses pratiques</b>
<ul style="list-style-type: none"> <li>➤ Savoir prendre en compte les évolutions des problèmes sociaux.</li> <li>➤ Savoir actualiser ses connaissances sur les évolutions des politiques sociales.</li> <li>➤ Savoir capitaliser les expériences professionnelles collectives.</li> <li>➤ Savoir prendre du recul sur les pratiques professionnelles et les conceptualiser.</li> <li>➤ Savoir s'autoévaluer.</li> <li>➤ Savoir appliquer les méthodologies de recherche.</li> </ul>
<b>Développer et transférer ses connaissances professionnelles</b>
<ul style="list-style-type: none"> <li>➤ Constituer des savoirs professionnels en vue de former des étudiants.</li> <li>➤ Savoir transmettre des valeurs et méthodes professionnelles et les traduire dans les pratiques.</li> </ul>

### Communication professionnelle dans le travail social

<b>Elaborer, gérer et transmettre de l'information</b>
<ul style="list-style-type: none"> <li>➤ Savoir informer sur l'accès aux droits</li> </ul>
<b>Etablir une relation professionnelle</b>
<ul style="list-style-type: none"> <li>➤ Savoir sélectionner des informations.</li> <li>➤ Savoir traiter et conserver des informations.</li> <li>➤ Savoir leur donner du sens pour une aide à la décision.</li> <li>➤ Savoir construire et rédiger des analyses.</li> <li>➤ Savoir argumenter des propositions.</li> </ul>

- Savoir écrire la synthèse d'une situation.
- Savoir utiliser les nouvelles technologies
- Savoir se présenter et présenter son service.
- Savoir accueillir.
- Savoir favoriser l'expression.
- Savoir adapter son mode de communication au public ciblé et aux partenaires.
- Savoir utiliser les techniques de communication

### Implication dans les dynamiques partenariales, institutionnelles et inter institutionnelles

#### Développer des actions en partenariat et en réseau

- Savoir identifier les partenaires interinstitutionnels de son environnement et connaître leur culture.
- Savoir décoder les positionnements et les stratégies de l'ensemble des acteurs.
- Savoir établir des relations avec l'ensemble des acteurs.
- Savoir valoriser son savoir-faire

#### Assumer une fonction de médiation

- Savoir utiliser les techniques de gestion des conflits.
- Savoir négocier avec les personnes, les institutions

#### S'inscrire dans un travail d'équipe

- Savoir coopérer avec d'autres professionnels de son service, solliciter leurs avis, leurs connaissances, leurs compétences.
- Savoir transmettre ses propres observations et analyses.
- Savoir confronter ses observations

## CONSEILLER(E) EN ECONOMIE SOCIALE ET FAMILIALE

**Mission :** Le/La conseiller(e) en économie sociale et familiale participe au diagnostic social des personnes. Il/Elle aide à la résolution des problèmes de vie quotidienne, contribue à la construction de projets en favorisant l'autonomie et la socialisation. Il/Elle assure les actions de conseil, d'information, de formation, auprès des usagers et des personnels dans les domaines de l'alimentation et de la santé, de l'équipement et de l'habitat, de l'habillement du budget et de la consommation, du travail et des loisirs. Son activité vise à soutenir ou à suppléer les fonctions sociales dévolues à l'individu et au groupe familial et à maintenir ou à développer le lien social, dans le respect de l'éthique professionnelle.

### **Domaines de compétences :**

1. Conseil et expertise à visée socio-éducative dans les domaines de la vie quotidienne
2. Intervention sociale
3. Communication professionnelle
4. Implication des les dynamiques institutionnelles partenariales et interinstitutionnelles

### **Conseil et expertise à visée socio-éducative dans les domaines de la vie quotidienne**

Réaliser une étude technique dans les domaines de la consommation, l'habitat, l'insertion, l'alimentation-santé...
Assurer la qualité du service rendu
Elaborer un budget ; constituer le dossier de financement
Gérer le budget d'une action individuelle ou collective
Assurer une veille technique, scientifique et juridique pour l'analyse d'un phénomène social lié à la vie quotidienne
Adapter sa pratique, son expertise, en tenant compte de l'évolution des savoirs, des techniques et de l'expérience
Assurer auprès des personnes des actions de conseil et/ou d'information pour aider aux prises de décisions-

### **Intervention sociale**

#### **Intervention sociale d'intérêt collectif dans les domaines de la vie quotidienne**

- *Construire des interventions avec les groupes notamment dans un registre de prévention*

Impulser, participer et/ou concevoir et conduire des actions collectives de conseil, d'information auprès des groupes dans les domaines de leur vie quotidienne

Mettre en place une relation d'aide, un accompagnement au plan collectif

Elaborer, accompagner et mettre en œuvre un plan d'aide négocié avec le groupe

- *Contribuer à l'émergence de réseaux de proximité*

Conduire des actions visant à mutualiser les ressources des membres du groupe concernés par des problématiques communes

#### **Intervention sociale d'aide à la personne dans les domaines de la vie quotidienne**

- *Construire avec la personne un projet individualisé dans le cadre d'un double registre*

<i>(préventif ou curatif)</i>
Diagnostiquer une situation
Elaborer, accompagner et mettre en œuvre un plan d'aide négocié
Evaluer les résultats de l'intervention
<b>Intervention sociale d'animation et de formation dans les domaines de la vie quotidienne</b>
Concevoir des actions de formation avec des groupes et des personnes dans les domaines de la vie quotidienne
Conduire des actions d'animation et de formation
Evaluer les actions mises en place

### Communication professionnelle

Elaborer une communication à visée stratégique à destination de différents publics, des professionnels, des partenaires, des institutions
Transmettre des informations auprès de différents publics, des professionnels et des partenaires, auprès de son institution
Etablir une relation professionnelle dans un cadre éthique et déontologique
Transférer les connaissances professionnelles et les compétences du conseiller en économie sociale et familiale

### Implication dans les dynamiques institutionnelles partenariales et inter institutionnelles

Développer des actions en partenariat, en réseau et participer à la dynamique institutionnelle
Respecter les logiques institutionnelles et les stratégies organisationnelles
Participer à l'élaboration de documents contractuels avec les partenaires
Représenter l'institution
Assurer une fonction de médiation
Assurer une fonction de négociation
S'inscrire dans un travail d'équipe en interne, pluri professionnel et/ou pluri institutionnel

## CONSEILLER(E) EN INSERTION PROFESSIONNELLE

**Mission :** Le (la) conseiller(ère) en insertion professionnelle (CIP) favorise par des réponses individualisées l'insertion sociale et professionnelle des jeunes ou des adultes rencontrant des difficultés d'insertion ou de reconversion (en prenant en compte les dimensions multiples de l'insertion: emploi, formation, logement, santé, mobilité, accès aux droits). Son action vise à les aider à construire et à s'approprier un parcours d'accès à l'emploi et à surmonter progressivement les difficultés rencontrées.

Le (la) conseiller(ère) en insertion professionnelle accueille les personnes individuellement ou en groupe et facilite leur accès à des informations concernant l'emploi et la formation. Il (elle) appréhende la personne dans sa globalité et analyse ses besoins. Il (elle) identifie ses difficultés, ses potentialités, ses compétences et ses motivations pour établir avec elle un diagnostic partagé de sa situation.

### **Domaines de compétences :**

1. Accueillir pour analyser la demande des personnes en démarche d'insertion et établir un diagnostic partagé
2. Accompagner les personnes dans leur parcours d'insertion sociale et professionnelle
3. Mettre en œuvre une offre de service auprès des employeurs pour favoriser l'insertion professionnelle
4. Contribuer au montage de projets ou à la réalisation d'actions dans le champ de l'insertion

#### **Accueillir pour analyser la demande des personnes en démarche d'insertion et établir un diagnostic partagé**

Informier et orienter une personne ou un groupe sur les ressources en matière d'insertion

Analyser les demandes de la personne et identifier ses besoins

Exercer une veille informationnelle, technique et prospective pour adapter son activité au public et au contexte

Identifier et mobiliser un réseau ou des partenaires pour optimiser la réponse aux besoins des personnes

Réaliser le traitement administratif et les écrits professionnels liés à l'activité

#### **Accompagner les personnes dans leur parcours d'insertion sociale et professionnelle**

Construire et contractualiser avec la personne son parcours d'insertion

Conduire des entretiens d'accompagnement centrés sur la personne pour suivre l'évolution de son parcours

Préparer et animer des ateliers thématiques favorisant l'insertion

Analyser sa pratique professionnelle

**Mettre en œuvre une offre de service auprès des employeurs pour favoriser l'insertion professionnelle**

Prospecter les employeurs et développer des modes de collaboration sur un territoire

Apporter un appui technique aux employeurs en matière de recrutement

Faciliter l'intégration du salarié dans son environnement professionnel

**Contribuer au montage de projets ou à la réalisation d'actions dans le champ de l'insertion**

Participer à la conception d'un projet répondant à la problématique d'un territoire, d'une structure ou d'un public

Participer à la mise en œuvre du plan d'action du projet

Animer des réunions avec des partenaires du projet

## EDUCATEUR(RICE) SPECIALISE(E)

**Mission :** L'Éducateur(rice) Spécialisé(e) aide au développement de la personnalité et au développement de la personne ainsi qu'à la mise en œuvre de pratiques d'action collective. Il/Elle est impliqué(e) dans une relation socio-éducative de proximité inscrite dans une temporalité. Il/Elle aide et accompagne, des personnes, des groupes ou des familles en difficulté dans le développement de leurs capacités de socialisation, d'autonomie, d'intégration et d'insertion. Il/Elle a un degré d'autonomie et de responsabilité des ses actes professionnels et est en capacité de concevoir, conduire, évaluer des projets personnalisés. Il/Elle est en mesure de participer à une coordination fonctionnelle dans une équipe et de contribuer à la formation professionnelle d'autres intervenants. Il/Elle développe une fonction de veille et d'expertise qui le/la conduit à être interlocuteur et force de propositions

### **Domaines de compétences :**

1. Accompagnement social et éducatif spécialisé
2. Conception et conduite de projet éducatif spécialisé
3. Communication professionnelle
4. Implication dans les dynamiques partenariales, institutionnelles et interinstitutionnelles

#### **Accompagnement social et éducatif spécialisé**

Instaurer une relation

Aider à la construction de l'identité et au développement des capacités

Assurer une fonction de repère et d'étayage dans une démarche éthique

Organiser une intervention socio-éducative individuelle ou collective

Animer la vie quotidienne

#### **Conception et conduite de projet éducatif personnalisé**

Observer, rendre compte et analyser les situations éducatives

Participer à la mise en œuvre d'un projet éducatif

Etablir un diagnostic socio-éducatif

Concevoir un projet éducatif

Evaluer le projet éducatif

#### **Communication professionnelle**

S'inscrire dans un travail d'équipe

Elaborer, gérer et transmettre de l'information

Elaborer et partager une information adaptée aux différents interlocuteurs

Assurer en équipe la cohérence de l'action socio-éducative

**Implication dans les dynamiques partenariales, institutionnelles et interinstitutionnelles**

Etablir une relation professionnelle avec les partenaires

Situer son action dans le cadre des missions de l'institution et de son projet

S'informer et se former pour faire évoluer ses pratiques

Développer des actions en partenariat et en réseau et contribuer à des pratiques de développement social territorialisé

Développer et transférer ses compétences professionnelles

## EDUCATEUR(RICE) SPORTIF(VE)

**Mission** : L'éducateur sportif rééduque ou maintient une autonomie, par la pratique sportive, des personnes accueillies dans un environnement adapté.

### Domaines de compétences :

1. Accueil et prise en charge de la personne
2. Développement de la motricité des usagers
3. Suivi des usagers
4. Implication dans les dynamiques partenariales, institutionnelles et interinstitutionnelles

#### Accueil et prise en charge de la personne

Organiser et animer les activités sportives adaptées intra et extra établissement
S'assurer de la pratique du sport des enfants, adolescents et adultes
Encadrer et accompagner de manière pédagogique les usagers
Organiser, animer et suivre des activités spécifiques au domaine d'activité
Recenser et analyser les besoins des usagers

#### Développement de la motricité des usagers

Connaître les problématiques de chaque usager afin de pouvoir proposer une activité adaptée
Initier et entraîner les usagers aux disciplines sportives

#### Suivi des usagers

Etablir des bilans cliniques spécifiques au domaine
Réaliser des entretiens ou examens
Accompagner l'utilisateur dans ses projets individuels
Informier et conseiller les usagers sur les différents risques liés à la pratique sportive

#### Implication dans les dynamiques partenariales, institutionnelles et interinstitutionnelles

Etablir une relation professionnelle avec les partenaires
Situer son action dans le cadre des missions de l'institution et de son projet
S'informer et se former pour faire évoluer ses pratiques
Développer des actions en partenariat et en réseau et contribuer à des pratiques de développement social territorialisé
Développer et transférer ses compétences professionnelles

## EDUCATEUR(RICE) TECHNIQUE SPECIALISE(E)

**Mission :** L'éducateur technique spécialisé (ETS) est un travailleur social. Il contribue à l'intégration sociale et à l'insertion professionnelle de personnes handicapées ou en difficulté, par l'encadrement d'activités techniques et par des relations avec les entreprises de son environnement au cours d'un accompagnement professionnel, éducatif et social. Il travaille auprès d'enfants, d'adolescents et d'adultes présentant un handicap ou une inadaptation en promouvant des actions économiques, de formation et d'insertion.

Outre l'accompagnement éducatif et l'insertion par l'apprentissage préprofessionnel ou professionnel des publics avec lesquels il travaille, l'activité de l'ETS est orientée vers la conception, la mise en œuvre et l'évaluation de projets qui imposent une progression des apprentissages en rapport avec les exigences d'une production et l'acquisition des rythmes de vie liés aux situations de travail.

### Domaines de compétences :

1. Accompagnement social et éducatif spécialisé
2. Conception et conduite d'un projet éducatif et technique spécialisé
3. Communication professionnelle
4. Implication dans les dynamiques partenariales, institutionnelles et inter institutionnelles

#### Accompagnement social et éducatif spécialisé

Instaurer une relation
------------------------

Favoriser la construction de l'identité et le développement des capacités sociales et professionnelles
--

Assurer une fonction de repère et d'étayage
---

Organiser une intervention socio-éducative individuelle ou collective
---

Favoriser une dynamique de groupe
-----------------------------------

#### Conception et conduite d'un projet éducatif et technique spécialisé

Organiser l'environnement de travail et de la gestion de la production
--

Organiser un environnement de travail et d'apprentissage adapté aux usagers
---

Transmettre de façon adaptée des savoirs et savoir-faire techniques dans le cadre d'un parcours d'insertion et de formation professionnelle
---

Assurer la continuité, le suivi et l'évaluation de l'activité et gérer la production
--

Concevoir, conduire et évaluer d'un parcours de formation et d'insertion sociale et/ou professionnelle
--

Etablir un diagnostic permettant de construire un projet de formation et d'insertion professionnelle
--

Aider les personnes à élaborer et engager un projet d'insertion sociale et professionnelle et à l'évaluer
---

### Communication professionnelle

Travail en équipe pluri professionnelle
S'inscrire dans un travail d'équipe
Elaborer gérer et transmettre de l'information
Coordination
Elaborer et partager une information adaptée aux différents interlocuteurs
Assurer en équipe la cohérence de l'action de formation et d'insertion professionnelle

### Implication dans les dynamiques partenariales, institutionnelles et inter institutionnelles

S'impliquer dans les dynamiques institutionnelles
Participer, au sein de l'équipe pluri professionnelle à l'élaboration et à la mise en œuvre des différents projets institutionnels
Contribuer à la mission de l'établissement par la mise en œuvre d'un projet d'atelier ou d'activités techniques et par des méthodes d'accompagnement vers l'emploi ;
Assurer une veille professionnelle : s'informer et se former pour faire évoluer ses pratiques
Travailler en partenariat et en réseau
Assurer et développer, dans le cadre de ses fonctions, des liens avec l'environnement économique local
Développer des activités en partenariat avec l'environnement de la formation professionnelle et de l'entreprise
Développer et transférer ses connaissances professionnelles

## ENSEIGNANT(E)

**Mission** : L'intervention des enseignants spécialisés doit permettre la prévention des difficultés liées à l'apprentissage ou de leur aggravation et favoriser la réussite scolaire des élèves. L'enseignant met en œuvre des pratiques différenciées et adaptées aux besoins des élèves en tenant compte des données de leur environnement familial et social.

L'enseignant spécialisé maîtrise les compétences du référentiel de compétences des professeurs des écoles.

### Domaines de compétences du professeur des écoles :

1. Agir de façon éthique et responsable
2. Maîtriser la langue française pour enseigner et communiquer
3. Maîtriser les disciplines et avoir une bonne culture générale
4. Concevoir et mettre en œuvre son enseignement
5. Organiser le travail de la classe
6. Prendre en compte la diversité des élèves
7. Evaluer les élèves
8. Travailler en équipe et coopérer avec les parents et les partenaires

### Compétences spécifiques pour l'exercice du métier dans le champ de la scolarisation des élèves en situation de handicap :

- Assurer une mission de prévention et d'intégration
- Etre particulièrement attentif à la fatigabilité et aux difficultés d'apprentissage qui nécessitent un aménagement du rythme d'apprentissage
- Repérer chez les élèves, au-delà de l'origine des troubles et de la diversité de leurs manifestations, l'expression des besoins éducatifs et pédagogiques permettant d'instaurer une dynamique de groupe favorable aux apprentissages

### **Appliquer des pratiques pédagogiques différenciées et adaptées aux besoins particuliers des élèves**

Analyser les besoins éducatifs particuliers des élèves

Adapter ses pratiques pédagogiques, didactiques et éducatives

### **Insérer ses pratiques professionnelles au sein d'une équipe pluri catégorielle**

Connaître et appliquer des méthodologies de travail en partenariat

Participer à la construction de l'identité professionnelle

**Appliques des pratiques professionnelles prenant en compte les données de l'environnement familial, scolaire et social**

Connaître l'environnement réglementaire et institutionnel

Avoir des repères épistémologiques, sociologiques et culturels

## JARDINIER(E) D'ENFANTS SPECIALISE(E)

**Mission :** La jardinière(e) d'enfants spécialisé(e) est un travailleur social spécialiste de la petite enfance. Ses fonctions se situent à trois niveaux : éducation, prévention, coordination. Il/Elle s'attache à favoriser le développement global et harmonieux des enfants en stimulant leurs potentialités intellectuelles, affectives, artistiques. En créant un environnement riche et motivant, il contribue à leur éveil et à leur apprentissage à la vie sociale.

Le rôle de la jardinière d'enfants spécialisée est défini par :

- la prise en charge du jeune enfant dans sa globalité en lien avec sa famille : ce qui suppose une éthique, des connaissances et des techniques spécifiques. Cela entraîne, en outre, un travail en équipe, l'élaboration, la mise en œuvre, l'évaluation des projets éducatifs et sociaux et la contribution au projet d'établissement et de service ;
- un positionnement particulier dans le champ du travail social : spécialiste de la petite enfance, il a pour mission d'adapter ses interventions aux différentes populations, de lutter contre les risques d'exclusion, de prévenir les inadaptations socio-médico-psychologiques. Il crée un environnement permettant la construction de liens sociaux et un accompagnement de la fonction parentale.

### Domaines de compétences :

1. Accueil et accompagnement du jeune enfant et de sa famille
2. Action éducative en direction du jeune enfant
3. Communication professionnelle
4. Dynamiques institutionnelles, inter institutionnelles et partenariales

#### Accueil et accompagnement du jeune enfant et de sa famille

Développer des pratiques adaptées d'accueil et d'accompagnement du jeune enfant et de sa famille.  
Reconnaître et faciliter au quotidien la fonction parentale.  
Contribuer à une démarche de prévention précoce autour des premiers liens d'attachement

#### Action éducative en direction du jeune enfant

Favoriser le développement global de l'enfant et viser son inscription sociale dans ses différents milieux de vie (famille, école, loisirs...).

Concevoir et mettre en œuvre des actions de prévention sur les questions d'éducation, santé et d'exclusion sociale.

### **Communication professionnelle**

Contribuer à l'élaboration et à la conduite du projet socio-éducatif au sein d'une équipe pluri-professionnelle de l'établissement ou du service.

Assurer en équipe la cohérence de l'action socio-éducative auprès des jeunes enfants en coopération avec les parents.

### **Dynamiques institutionnelles, inter institutionnelles et partenariales**

Inscrire les projets et interventions socio-éducatives dans les réalités propres aux institutions et aux politiques de la petite enfance

Participer à l'action sociale territorialisée et à la synergie des compétences des différents acteurs

## MONITEUR(RICE) D'ATELIER

**Mission :** Le moniteur d'atelier est responsable de l'encadrement de travailleurs handicapés dans les activités d'atelier. Il participe aux actions de soutien des personnes handicapées et est responsable de la production à réaliser, de ses délais et de son contrôle.

### Domaines de compétences :

1. Organiser et gérer une activité de production dans un ESAT
2. Participer à l'accompagnement socio-professionnel et au suivi des salariés dans leur parcours d'insertion
3. Faire acquérir des compétences et comportements professionnels en situation de production

### Organiser et gérer une activité de production dans un ESAT

Répartir le travail en mettant en adéquation les capacités des personnes et les compétences et aptitudes requises aux différents postes de travail

Superviser la réalisation des commandes et mettre en place des actions correctives en cas de non-conformité

Assurer la bonne tenue de son secteur d'activité ainsi que le bon fonctionnement des machines, participer activement, comme exécutant si besoin, à la production de son atelier pour satisfaire son donneur d'ordre

Veiller aux conditions de travail et à la sécurité des personnes, s'assurer du respect des règles d'hygiène, de sécurité et mettre en place des actions correctives

Responsabiliser les travailleurs handicapés en les impliquant dans l'obtention de la qualité des produits, des prestations fournies et des délais

Assurer les relations avec les clients internes et externes

En cas de conflits, rassurer et calmer le groupe ou la personne

### Enseignement technique

Observer et écouter les personnes afin de déterminer leurs capacités et leurs difficultés

Adapter le travail et les postes de travail en fonction des difficultés rencontrées par les membres de l'équipe

Transmettre ses connaissances techniques et les gestes professionnels

Organiser et animer des activités de soutien qui conditionnent l'exercice de l'activité professionnelle

Aider le travailleur à réaliser ses objectifs (qui ont été fixés lors de bilans annuels)

### Accompagnement des projets individualisés

Participer à la collecte des informations concernant la personne, dans l'établissement en lien avec l'extérieur

Formaliser le projet de la personne en rédigeant le contrat d'aide et de soutien et l'avenant annuel (contrat d'engagement)

Suivre la progression de la personne, suivre son évolution dans le cadre de son projet
Participer à la constitution du dossier des personnes
Participer à l'élaboration des fiches de suivi et habilitations des opérateurs, et les tenir à jour
Valoriser les personnes à travers leur activité, veiller ne pas les mettre en situation d'échec

### **Faire acquérir des compétences et comportements professionnels en situation de production**

Préparer des séances d'apprentissage en situation de production.
Evaluer les compétences professionnelles des salariés en insertion.
Animer des séances d'apprentissage en situation de production.

### **Travail en équipe**

Travailler sous la coordination de l'équipe médico-éducative pour l'organisation générale de l'atelier et la gestion sociale de l'équipe
Faire l'intermédiaire avec les autres professionnels en charge des travailleurs ou usagers de son équipe (les éducateurs techniques spécialisés notamment), en particulier lorsqu'un problème survient et qu'il sort du cadre strictement professionnel
Déclencher et animer les réunions de synthèse de ses référés

## MONITEUR(RICE) EDUCATEUR(RICE)

**Mission :** Le Moniteur Educateur participe à l'action éducative, l'animation et l'organisation de la vie quotidienne des personnes en difficulté ou en situation de handicap, pour le développement de leurs capacités de socialisation, d'autonomie, d'intégration et d'insertion en fonction de leur histoire et de leurs possibilités psychologiques, physiologiques, affectives, cognitives, sociales et culturelles. Le moniteur éducateur assure une relation éducative au sein d'espaces collectifs et favorise l'accès aux ressources de l'environnement. Il peut ainsi encadrer et mettre en places des activités de médiation éducative. Il contribue à la mise en œuvre au quotidien des projets personnalisés. Grâce à sa connaissance des situations individuelles il contribue à l'élaboration de ces projets et participe au dispositif institutionnel.

### Domaines de compétences :

1. Accompagnement social et éducatif spécialisé
2. Participation à l'élaboration et à la conduite du projet éducatif personnalisé
3. Travail en équipe pluri professionnelle
4. Implication dans les dynamiques institutionnelles

#### Accompagnement social et éducatif spécialisé

Instaurer une relation

Aider à la construction de l'identité et au développement des capacités

Assurer une fonction de repère et d'étayage dans une démarche éthique

Animer la vie quotidienne au sein de l'établissement ou du service

Concevoir et mener des activités de groupe

#### Participation à l'élaboration et à la conduite du projet éducatif personnalisé

Observer, rendre compte et contribuer à l'évaluation des situations éducatives

Participer à la mise en œuvre d'un projet éducatif

#### Travail en équipe pluri professionnelle

S'inscrire dans un travail d'équipe

Elaborer, gérer et transmettre de l'information

#### Implication dans les dynamiques institutionnelles

Etablir une relation professionnelle avec les partenaires

Situer son action dans le cadre des missions de l'institution et de son projet

S'informer et se former pour faire évoluer ses pratiques

## PROFESSEUR DE MUSIQUE

**Mission** : Le professeur de musique éveille la sensibilité artistique des personnes en faisant preuve d'imagination pour rendre son cours attractif et faciliter l'accès à la musique pour les personnes handicapées.

### **Domaines de compétences :**

1. Concevoir et réaliser un enseignement musical pour des personnes de tous profils et âges et aux pathologies diverses
2. Pratiquer une pédagogie différenciée
3. Développer l'autonomie
4. Pratiquer une pédagogie de groupe

#### **Concevoir et réaliser un enseignement musical pour des personnes de tous profils, âges et aux pathologies diverses**

Conduire l'apprentissage des éléments techniques et musicaux nécessaires à l'expression artistique
Opérer des choix musicaux et mettre en œuvre des situations pédagogiques diverses qui permettent aux personnes de développer leur propre expression artistique
Maîtriser une ou plusieurs expressions musicales

#### **Pratiquer une pédagogie différenciée**

Adapter son enseignement au niveau d'apprentissage des élèves
Utiliser tous les supports qui permettent à l'élève d'apprendre
Situer chaque élève par rapport à son contexte social et familial
Analyser, observer, évaluer les besoins du groupe ou de chaque individu

#### **Développer l'autonomie**

Intégrer la dimension éducative de sa mission
Evaluer la progression et les acquis des élèves
Démontrer, expliquer et aider l'élève à améliorer son comportement face à l'instrument

#### **Pratiquer une pédagogie de groupe**

Conduire un travail de pratique artistique de groupe
Maintenir la motivation du groupe et de chaque élève
Développer chez les élèves la faculté d'écoute, de soi et du groupe

# LA FILIERE SOINS

## AIDE SOIGNANT(E)

**Mission :** L'aide-soignant accompagne l'utilisateur dans les gestes de la vie quotidienne et veille à son confort physique et psychique. Il dispense des soins de prévention, de maintien et d'éducation à la santé pour préserver le bien-être et l'autonomie de la personne.

### **Domaines de compétences :**

1. Accompagner une personne dans les actes essentiels de la vie quotidienne en tenant compte de ses besoins et de son degré d'autonomie
2. Apprécier l'état clinique d'une personne
3. Réaliser des soins adaptés à l'état clinique d'une personne
4. Utiliser les techniques préventives de manutention et les règles de sécurité pour l'installation et la mobilisation des personnes
5. Etablir une communication adaptée à la personne et à son entourage
6. Utiliser les techniques d'entretien des locaux et du matériel spécifiques aux établissements sanitaires, sociaux et médico-sociaux
7. Rechercher, traiter et transmettre les informations pour assurer la continuité des soins
8. Organiser son travail au sein d'une équipe pluri professionnelle

### Accompagner une personne dans les actes essentiels de la vie quotidienne en tenant compte de ses besoins et de son degré d'autonomie

Identifier les besoins essentiels de la personne et prendre en compte sa culture, ses habitudes de vie, ses choix et ceux de sa famille

Repérer l'autonomie et les capacités de la personne

Apporter son aide pour la toilette, l'habillage, la prise de repas, l'élimination et le déplacement en l'adaptant aux besoins et aux capacités de la personne et en respectant les règles d'hygiène et de pudeur

Stimuler la personne, lui proposer des activités contribuant à maintenir son autonomie et à créer du lien social

### Apprécier l'état clinique d'une personne

Observer la personne et apprécier les changements de son état clinique

Identifier les signes de détresse et de douleur

Mesurer les paramètres vitaux en utilisant les outils spécifiques et réaliser les courbes de surveillance

Identifier les anomalies au regard des paramètres habituels liés aux âges de la vie

Identifier les risques liés à la situation de la personne

Discerner le caractère urgent d'une situation et alerter

### Réaliser des soins adaptés à l'état clinique d'une personne

- Rechercher les informations sur les précautions particulières à respecter lors du soin
- Identifier et appliquer les règles d'hygiène et de sécurité associées aux soins à la personne
- Organiser l'activité de soin en fonction de l'environnement et de la personne
- Choisir le matériel approprié au soin
- Réaliser les soins dans le respect de la personne, de son autonomie, de son intimité et en tenant compte, des appareillages et matériels d'assistance médicale : soins liés à l'hygiène corporelle et au confort, à l'alimentation, à l'élimination, au sommeil et aide de l'infirmier à la réalisation de soins
- Adapter les modalités de réalisation du soin à l'état de la personne et à ses habitudes de vie
- Evaluer la qualité du soin réalisé et réajuster le cas échéant

### Utiliser les techniques préventives de manutention et les règles de sécurité pour l'installation et la mobilisation des personnes

- Identifier et appliquer les principes d'ergonomie et de manutention lors des mobilisations, des aides à la marche et des déplacements
- Identifier et appliquer les règles de sécurité et de prévention des risques, notamment ceux liés aux pathologies et à l'utilisation du matériel médical
- Installer la personne en tenant compte de ses besoins, de sa pathologie, de son handicap, de sa douleur et des différents appareillages médicaux.

### Etablir une communication adaptée à la personne et à son entourage

- Ecouter la personne et son entourage et prendre en compte les signes non verbaux de communication sans porter de jugement
- S'exprimer et échanger en adaptant son niveau de langage, dans le respect de la personne et avec discrétion
- Expliquer le soin réalisé, les raisons d'un geste professionnel et apporter des conseils sur les actes de la vie courante
- Faire exprimer les besoins et les attentes de la personne, les reformuler et proposer des modalités adaptées de réalisation du soin
- Apporter des informations pratiques adaptées lors de l'accueil dans le service dans le respect du règlement intérieur
- Identifier les limites de son champ d'intervention dans des situations de crise, de violence en prenant du recul par rapport à la personne et à sa situation

### Utiliser les techniques d'entretien des locaux et du matériel spécifiques aux établissements sanitaires, sociaux et médico-sociaux

- Identifier et choisir le matériel et les produits appropriés
- Doser et utiliser les produits en fonction des procédures et des fiches techniques
- Utiliser les techniques de nettoyage appropriées, notamment pour lutter contre les infections nosocomiales, en appliquant les protocoles et les règles d'hygiène et de sécurité
- Identifier et respecter les circuits d'entrée, de sortie et de stockage du linge, des matériels et des déchets
- Installer le mobilier et le matériel de la chambre en l'adaptant à l'état de la personne

Utiliser les techniques de rangement et de stockage adaptées

Apprécier l'efficacité des opérations d'entretien et identifier toute anomalie

Repérer toute anomalie dans le fonctionnement des appareils médicaux et alerter

### Rechercher, traiter et transmettre les informations pour assurer la continuité des soins

Identifier et rechercher les informations nécessaires sur les précautions particulières à respecter lors d'un soin et permettant de prendre en compte la culture du patient, ses goûts, son régime, ...

Transmettre les informations liées à la réalisation du soin et alerter en cas d'anomalie par oral, par écrit ou en utilisant les outils informatisés

S'exprimer au sein de l'équipe de soin en utilisant un langage et un vocabulaire professionnel

Renseigner des documents assurant la traçabilité des soins en appliquant les règles

Rechercher et organiser / hiérarchiser l'information concernant le patient

Discerner les informations à transmettre dans le respect des règles déontologiques et du secret professionnel

### Organiser son travail au sein d'une équipe pluri professionnelle

Identifier son propre champ d'intervention au regard des autres compétences

Organiser sa propre activité au sein de l'équipe en tenant compte de la planification de l'ensemble des activités du service et dans le respect des règles d'hygiène

Utiliser les outils de planification du service pour organiser sa propre activité

## ART THERAPEUTE

**Mission** : L'art-thérapeute exerce une pratique soignante, ou de développement personnel, fondée sur l'utilisation thérapeutique du processus de création en utilisant les ressources de l'expression et de la création au service d'un projet d'accompagnement thérapeutique.

La profession d'art thérapeute s'ordonne autour d'un double niveau de compétences liant le relationnel à l'artistique par une mise en position de création de la personne et par un accompagnement de ses productions. A cet effet, il met en place une relation spécifique centrée sur la création comme processus de transformation. Ses suivis peuvent être individuels ou en petits groupes et peuvent être au long cours.

### **Domaines de compétences :**

1. Accompagnement en séance
2. Evaluation de la personne
3. Supervision
4. Communication professionnelle

### Accompagnement en séance

Mettre en place le cadre de travail en tenant compte :

- du handicap de la (les) personne(s)
- du dispositif spécifique dans la médiation prévue
- du besoin en matériel

pour accueillir la ou les personnes en posant les principes, les limites et les interdits, en établissant un rituel d'ouverture, et démarrer la séance dans l'espace symbolique de la création

Appréhender de façon adaptée et observer attentivement :

- la constitution d'un groupe,
- son caractère
- son évolution
- les phénomènes qui s'y déroulent
- sa dynamique et observer finement les formes des productions, les analyser, pour repérer ce qu'elles portent en germe de perfectionnement vers une expression plus forte en exerçant le sens clinique d'appréhension du mode d'être de la personne par rapport à ses troubles, sa vision du monde, sa relation à autrui

### Evaluation de la personne

Évaluer les faits, attitudes et productions de la ou des personnes en rédigeant un document après séance pour ajuster la suite de l'accompagnement.

Observer attentivement les formes de productions, les analyser en prenant en compte les troubles, la vision du monde et la relation à autrui de la (les) personne(s)

### **Supervision**

Réinterroger son dispositif d'accompagnement afin de réajuster sa posture d'art-thérapeute et son dispositif

### **Communication professionnelle**

Échanger avec d'autres professionnels pour établir des actions thérapeutiques coordonnées

Exposer clairement son identité professionnelle et savoir l'exposer en élaborant des axes, des contenus, des supports adaptés aux destinataires pour communiquer sur sa pratique et se positionner au sein d'une institution ou d'une prise en charge

## ERGOTHERAPEUTE

**Mission :** L'ergothérapeute est un professionnel de la santé. Membre d'équipes pluridisciplinaires, il est l'intervenant central dans le processus de réadaptation, d'adaptation et d'intégration sociale des personnes aux prises avec des problèmes de fonctionnement dans leur quotidien.

Il évalue les intégrités, les déficiences, les limitations d'activité et les restrictions de participation des personnes et élabore un diagnostic ergothérapeutique. Il contribue à la réinsertion et à l'autonomie des personnes.

L'ergothérapeute examine non seulement les effets physiques d'une lésion ou d'une maladie, mais il se penche également sur les facteurs psychosociaux et environnementaux qui influencent la capacité d'agir.

Par le biais d'entrevues, d'évaluations et de mises en situations concrètes, l'ergothérapeute obtient des informations au niveau des forces et des déficits des personnes auprès desquelles il intervient. Il recueille également des renseignements sur la manière dont leurs activités se déroulent et sur le contexte environnemental dans lequel elles s'exercent. Enfin, il s'enquiert des rôles sociaux et tâches particulières en ce qui concerne les soins personnels, la vie domestique, l'école, les loisirs, la famille et le travail.

### Domaines de compétences :

1. Évaluer une situation et élaborer un diagnostic
2. Concevoir et conduire un projet d'intervention en ergothérapie et d'aménagement de l'environnement
3. Mettre en œuvre des activités de soins, de rééducation, de réadaptation, de réinsertion et de réhabilitation psycho-sociale en ergothérapie
4. Suivi et accompagnement de la personne
5. Conduire une relation dans un contexte d'intervention en ergothérapie
6. Gestion administrative
7. Travail en équipe et éducation

### Evaluer une situation et élaborer un diagnostic

Identifier les besoins et les attentes liés à la situation ou au risque de handicap d'une personne et de son entourage ou d'un groupe de personnes, dans un environnement médical, professionnel, éducatif ou social

Intégrer et appliquer les connaissances pertinentes émergeant des sciences biomédicales, des sciences humaines, des sciences de l'activité humaine et des technologies, en relation avec les théories de l'activité et de la participation

Conduire un entretien visant au recueil d'informations

Choisir et maîtriser les instruments de mesure, les méthodes, les moments et les lieux appropriés pour mener les évaluations en ergothérapie en fonction des modèles d'intervention

Évaluer les intégrités, les lésions, les limitations d'activité et les restrictions de participation des personnes ou des groupes de personnes, en prenant en compte les âges, les pathologies, les environnements humains et matériels et les habitudes de vie

Identifier les éléments facilitant ou faisant obstacle à l'indépendance et à l'autonomie, liés à la

personne et à son environnement humain et matériel
Repérer et analyser les comportements et situations à risque pour la santé
Élaborer et formuler un diagnostic ergothérapeutique prenant en compte la complexité de la situation de handicap
Assurer la traçabilité des éléments recueillis dans le dossier du patient

### **Concevoir et conduire un projet d'intervention en ergothérapie et d'aménagement de l'environnement**

Analyser les éléments de la prescription médicale, le cas échéant, et du diagnostic ergothérapeutique en sélectionnant les éléments utiles à l'intervention ergothérapeutique
Choisir un modèle d'intervention ergothérapeutique et sélectionner des techniques pertinentes afin de satisfaire les besoins d'activité et de santé des individus et des populations
Formuler des objectifs et identifier des activités significatives, adaptés au projet de vie de la personne et au contexte, en collaboration étroite avec la personne ou le groupe de personnes selon les principes d'une pratique centrée sur la personne
Identifier les composantes physiques, sensorielles, psychiques, cognitives, psycho-sociales et environnementales de l'activité
Élaborer un programme personnalisé d'intervention ergothérapeutique en exploitant le potentiel thérapeutique de l'activité signifiante et significative au travers de l'analyse et de la synthèse de l'activité
Concevoir des mises en situation écologique permettant d'anticiper le retour de la personne dans son milieu de vie
Adapter le plan d'intervention avec la personne, son entourage, et l'équipe de professionnels en respectant les différences individuelles, les croyances culturelles, les coutumes et leur influence sur l'activité et l'implication sociale
Prévoir les ressources matérielles nécessaires à la réalisation des activités et identifier les modalités d'adaptation de l'environnement
Évaluer les besoins en aides humaines et animalières, et argumenter les attributions de moyens correspondants
Élaborer un cahier des charges répondant au projet d'intervention en ergothérapie et le faire évoluer
Préconiser des adaptations et des aménagements de l'environnement pour un retour à l'activité, un maintien ou un retour au travail, à domicile, aux loisirs et dans la chaîne du déplacement, pour promouvoir le droit à l'implication sociale
Identifier les risques liés aux interventions et déterminer les mesures préventives et/ou correctives adaptées
Formaliser un suivi à distance du projet et des interventions en ergothérapie

### **Mettre en œuvre des activités de soins, de rééducation, de réadaptation, de réinsertion et de réhabilitation psycho-sociale en ergothérapie**

Adapter l'activité en fonction des capacités et des réactions de la personne, du contexte et des exigences requises pour l'accomplissement de l'activité
Mettre en place et adapter le cadre thérapeutique en fonction de la situation et des réactions de la personne ou du groupe de personnes
Installer la personne de façon appropriée et ergonomique
Concevoir, préconiser et réaliser des équipements et des matériels de confort, de prévention et de facilitation de l'activité et en vérifier la conformité

Évaluer les effets des activités en tenant compte des conditions de sécurité, d'hygiène et des recommandations techniques des produits et des matériels et en assurer la traçabilité
Mettre en œuvre les techniques en ergothérapie en vue de maintenir et améliorer les gestes fonctionnels
Identifier les facteurs et mettre en œuvre les stratégies favorisant l'engagement des personnes dans l'activité et l'amélioration de leur autonomie
Utiliser les techniques d'entraînement en vue de développer la tolérance à l'effort et à l'endurance
Accompagner la personne dans le transfert de ses acquis fonctionnels et cognitifs dans son contexte de vie par des mises en situation écologique
Conduire une relation d'aide thérapeutique comme base du processus d'intervention en ergothérapie
Animer et conduire des groupes selon différentes techniques, analyser la dynamique relationnelle dans le groupe ou dans le système familial, professionnel, éducatif et social
Faciliter et recueillir l'expression de la personne sur ses conflits internes lors de mises en situation d'activité

**Concevoir, réaliser, adapter les orthèses provisoires, extemporanées, à visée fonctionnelle ou à visée d'aide technique, adapter et préconiser les orthèses de série, les aides techniques ou animalières et les assistances technologiques**

Préconiser des adaptations, des aides techniques ou animalières et des assistances technologiques, et aménager l'environnement en conséquence pour un retour à l'activité, un maintien ou un retour au travail, à domicile, aux loisirs et dans la chaîne du déplacement
Concevoir l'orthèse provisoire, extemporanée, à visée fonctionnelle ou à visée d'aide technique, appropriée selon la prescription médicale et en tenant compte de la synthèse des informations contenues dans le dossier du patient et du diagnostic ergothérapique
Choisir les matériels et matériaux requis pour l'intervention ergothérapique
Installer confortablement la personne en vue de la fabrication de l'orthèse provisoire et mettre en place des éléments propres à la protection des téguments, à la sécurité et au confort
Identifier les étapes de la réalisation des orthèses provisoires, extemporanées, à visée fonctionnelle ou à visée d'aide technique et les fabriquer sans utiliser la technique du moulage, et adapter les orthèses de série ou provisoires et les aides techniques
Évaluer la qualité et l'efficacité de l'appareillage, des aides techniques et des assistances technologiques et s'assurer de leur innocuité, notamment en situation d'activité
Expliquer à la personne et à son entourage les buts, la réalisation, la surveillance, la maintenance, l'hygiène, l'usage et les effets indésirables de l'appareillage orthétique ou prothétique et de l'aide technique ou animalière et de l'assistance technologique
Sélectionner et préconiser les aides techniques ou animalières et les assistances technologiques en tenant compte du recueil d'information, de l'entretien, des évaluations préalables, et du projet de la personne et de l'avis de l'équipe médicale impliquée dans le suivi
Sélectionner et préconiser les aides techniques ou animalières et les assistances technologiques en tenant compte du recueil d'information, de l'entretien, des évaluations préalables, et du projet de la personne et de l'avis de l'équipe médicale impliquée dans le suivi
Expliquer la mise en place, l'utilisation et la surveillance des appareillages, des aides techniques et des assistances technologiques, au sein de la structure de soins puis dans le milieu ordinaire de vie

### Suivi et accompagnement de la personne

Informier et conseiller la personne et son entourage sur des aménagements des équipements ou des appareillages

Organiser un cadre thérapeutique singulier à chaque personne, installer et aménager l'environnement pour l'utilisation optimale des orthèses, appareillages et dispositifs

Réaliser et accompagner des activités préventives et thérapeutiques dans les domaines physique, cognitif, sensoriel, psychique et relationnel

Réaliser le bilan de fin de rééducation avec la personne et échanger des informations avec l'équipe de professionnels

### Conduire une relation dans un contexte d'intervention en ergothérapie

Accueillir et écouter la personne ou un groupe de personnes en prenant en compte la demande, les histoires de vie et le contexte de la situation

Identifier les indicateurs de communication, les niveaux de réceptivité, de compréhension et d'adhésion de la personne ou du groupe de personnes

Instaurer et maintenir une communication verbale et non verbale avec les personnes en tenant compte des altérations de communication et de leur profil psychologique

Créer des temps d'échanges et d'analyse des situations d'intervention avec la personne ou les groupes de personnes en favorisant l'expression de chacun

Rechercher et développer un climat de confiance avec la personne, l'entourage ou le groupe de personnes, négocier le contenu du programme personnalisé d'intervention, en vue d'une alliance thérapeutique

### Gestion administrative

Rédiger des documents de préconisation et de choix d'aides techniques, de matériel et d'interventions humaines, renseigner les documents médico administratifs et échanger des informations avec différents interlocuteurs

Rédiger et mettre à jour le dossier de la personne

### Travail en équipe et éducation

Encadrer les acteurs concernés par l'adaptation du cadre de vie de la personne

Transmettre les informations écrites et orales pour assurer la traçabilité et le suivi des soins

Eduquer et conseiller la personne, son entourage et les autres professionnels

Coopérer au sein d'une équipe pluri professionnelle et avec les différents acteurs, notamment médicaux, dans le cadre de son champ professionnel, dans le but d'optimiser la qualité de l'intervention sanitaire et médico-sociale, et afin de faciliter l'activité et l'implication sociale

## INFIRMIER(E) DIPLOME(E) D'ETAT

**Mission :** L'infirmier évalue l'état de santé d'une personne et analyse les situations de soins. Il conçoit et définit des projets de soins personnalisés, il planifie des soins, les prodigue et les évalue. Il dispense des soins de nature préventive, curative ou palliative visant à promouvoir, maintenir et restaurer la santé. Il contribue à l'éducation à la santé et à l'accompagnement des personnes et groupes dans leur parcours de soins.

### **Domaines de compétences :**

1. Evaluer une situation clinique et établir un diagnostic dans le domaine infirmier
2. Concevoir et conduire un projet de soins infirmiers
3. Accompagner une personne dans la réalisation de ses soins quotidiens
4. Mettre en œuvre des actions à visée diagnostique et thérapeutique
5. Initier et mettre en œuvre des soins éducatifs et préventifs
6. Communiquer et conduire une relation dans un contexte de soins
7. Analyser la qualité des soins et améliorer sa pratique professionnelle
8. Rechercher et traiter des données professionnelles et scientifiques
9. Organiser et coordonner les interventions soignantes
10. Informer, former des professionnels et des personnes en formation

### **Evaluer une situation clinique et établir un diagnostic dans le domaine infirmier**

Evaluer les besoins de santé et les attentes d'une personne ou d'un groupe de personnes en utilisant un raisonnement clinique
---

Analyser une situation de santé et de soins et poser des hypothèses interprétatives
---

Elaborer un diagnostic de situation clinique et/ou un diagnostic infirmier à partir des réactions aux problèmes de santé d'une personne, d'un groupe ou d'une collectivité et identifier les interventions infirmières nécessaires
--

Evaluer les risques dans une situation d'urgence, de violence, de maltraitance ou d'aggravation et déterminer les mesures prioritaires
--

### **Concevoir et conduire un projet de soins infirmiers**

Elaborer un projet de soins infirmiers dans un contexte de pluri professionnalité
---

Mettre en œuvre des soins en appliquant les règles, les procédures et les outils de la qualité et de la sécurité (hygiène, asepsie, vigilances...)
--

Adapter les soins et les protocoles de soins infirmiers aux personnes, aux situations et aux contextes
--

Accompagner et guider la personne dans son parcours de soins
--

Identifier les risques liés aux situations de soin et déterminer les mesures préventives et/ou correctives adaptées
---

Prévoir et mettre en œuvre les mesures appropriées en situation d'urgence ou de crise en référence aux protocoles existants
---

### Accompagner une personne dans la réalisation de ses soins quotidiens

Apprécier la capacité de la personne à réaliser les activités de la vie quotidienne et l'accompagner dans les soins en favorisant sa participation et celle de son entourage

Adapter les soins quotidiens aux besoins de la personne, en tenant compte de ses ressources, ses déficiences ou ses handicaps

Evaluer l'évolution de la personne dans sa capacité à réaliser ses soins

### Mettre en œuvre des actions à visée diagnostique et thérapeutique

Préparer et mettre en œuvre les thérapeutiques médicamenteuses et les examens selon les règles de sécurité, d'hygiène, et d'asepsie

Organiser l'administration des médicaments selon la prescription médicale, en veillant à l'observance et la continuité des traitements

Mettre en œuvre les protocoles thérapeutiques adaptés à la situation clinique d'une personne

Initier et adapter l'administration des antalgiques et réaliser la vaccination antigrippale

Utiliser, dans le cadre d'une équipe pluridisciplinaire, des techniques à visée thérapeutique et psychothérapeutiques

Prévoir, installer et utiliser les appareils et dispositifs médicaux opérationnels nécessaires aux soins et au confort de la personne

Prescrire des dispositifs médicaux selon les règles de bonne pratique

### Initier et mettre en œuvre des soins éducatifs et préventifs

Accompagner une personne dans un processus d'apprentissage pour la prise en charge de sa santé et de son traitement

Concevoir et mettre en œuvre des actions de conseil, de promotion de la santé et de prévention répondant aux besoins de la population ciblée

Conduire une démarche d'éducation pour la santé et de prévention par des actions pédagogiques individuelles et collectives

Concevoir, formaliser et mettre en œuvre une démarche et un projet d'éducation thérapeutique

### Communiquer et conduire une relation dans un contexte de soins

Accueillir et écouter une personne en situation de demande de santé ou de soin en prenant en compte son histoire de vie et son contexte

Rechercher et instaurer un climat de confiance avec la personne soignée et son entourage en vue d'une alliance thérapeutique

Informier une personne sur les soins en recherchant son consentement

Conduire une démarche de communication adaptée aux personnes et à leur entourage en fonction des situations identifiées

Conduire une relation d'aide thérapeutique

### **Analyser la qualité des soins et améliorer sa pratique professionnelle**

Evaluer les soins, les prestations et la mise en œuvre des protocoles de soins infirmiers au regard des principes de qualité, de sécurité, d'ergonomie, et de satisfaction de la personne soignée

Analyser et adapter sa pratique professionnelle au regard de la réglementation, de la déontologie, de l'éthique, et de l'évolution des sciences et des techniques

Apporter des éléments d'amélioration de la qualité des soins en utilisant des méthodes scientifiques, dans le cadre d'un travail en équipe

Evaluer l'application des règles de traçabilité et des règles liées aux circuits d'entrée et de sortie des matériels et dispositifs médicaux et identifier toute non-conformité

### **Rechercher et traiter des données professionnelles et scientifiques**

Questionner, traiter, analyser des données scientifiques et/ou professionnelles

Choisir des méthodes et outils d'investigation adaptés au sujet étudié et les mettre en œuvre

Rédiger et présenter des documents professionnels en vue de communication écrite ou orale

### **Organiser et coordonner les interventions soignantes**

Organiser et répartir les activités avec l'équipe de soins en fonction des compétences des collaborateurs et du contexte quotidien

Coordonner les actions et les soins auprès de la personne soignée avec les différents acteurs de la santé, du social et de l'aide à domicile

Coopérer au sein d'une équipe pluri professionnelle dans un souci d'optimisation de la prise en charge sanitaire et médico-sociale

### **Informier, former des professionnels et des personnes en formation**

Organiser l'accueil et l'information d'un stagiaire et d'un nouvel arrivant professionnel dans le service, la structure ou le cabinet de soins

Organiser et superviser les activités d'apprentissage des étudiants

Superviser et évaluer les actions des AS, AP, et AMP en tenant compte de leur niveau de compétence et des contextes d'intervention dans le cadre de la collaboration

Animer des réflexions sur la santé et l'organisation des soins auprès d'acteurs de la santé

## KINESITHERAPEUTE

**Mission :** La kinésithérapie consiste en des actes réalisés de façon manuelle ou instrumentale, notamment à des fins de rééducation, qui ont pour but de prévenir l'altération des capacités fonctionnelles, de concourir à leur maintien et, lorsqu'elles sont altérées, de les rétablir ou d'y suppléer. Ils sont adaptés à l'évolution des sciences et des techniques. Dans l'exercice de son activité, le masseur-kinésithérapeute tient compte des caractéristiques psychologiques, sociales, économiques et culturelles de la personnalité de chaque patient, à tous les âges de la vie. Le kinésithérapeute communique au médecin toute information en sa possession susceptible de lui être utile pour l'établissement du diagnostic médical ou l'adaptation du traitement en fonction de l'état de santé de la personne et de son évolution. Dans le cadre de la prescription médicale, il établit un bilan qui comprend le diagnostic kinésithérapique et les objectifs de soins, ainsi que le choix des actes et des techniques qui lui paraissent les plus appropriés.

### Domaines de compétences :

1. Conduire et réaliser une évaluation clinique, analytique et globale du patient
2. Elaborer un diagnostic kinésithérapique
3. Concevoir et conduire une stratégie d'intervention kinésithérapique
4. Mettre en œuvre la prise en charge kinésithérapique
5. Concevoir et conduire une démarche de conseil, d'éducation, de prévention et de dépistage en kinésithérapie et en santé publique
6. Evaluer, analyser et améliorer sa pratique professionnelle
7. Concevoir un projet de recherche
8. Participer à la continuité des soins et à des actions de santé publique
9. Informer et former des étudiants et des professionnels

#### Conduire et réaliser une évaluation clinique, analytique et globale du patient

Conduire un entretien visant à clarifier les besoins de la personne

Analyser les demandes et les attentes de la personne et le dossier du patient

Choisir des outils, des tests, des épreuves, des indicateurs adaptés

Evaluer et analyser les causes de la douleur

Evaluer le niveau de dysfonctionnement articulaire, tissulaire, moteur, sensitif, sensoriel, cognitif de la personne

Analyser l'impact des contextes socio-économiques et environnementaux sur la personne prise en charge

Assurer la traçabilité de l'évaluation clinique

#### Elaborer un diagnostic kinésithérapique

Mettre en concordance les résultats de l'évaluation clinique kinésithérapique avec les plaintes du patient

Evaluer les risques, y compris en situation d'urgence

Faire des hypothèses sur la nature et l'entendue des dysfonctions de la personne

Identifier les indications et les contre-indications à une prise en charge kinésithérapique
Etablir et formuler un diagnostic kinésithérapique
Informé le patient

### **Concevoir et conduire une stratégie d'intervention kinésithérapique**

Elaborer et formaliser une stratégie d'intervention adaptée
Déterminer les conditions nécessaires au déroulement de l'intervention
Evaluer le niveau de compréhension de la stratégie d'intervention
Identifier des critères de progression des niveaux atteints par la personne
Informé la personne et recueillir son adhésion aux actes
Prévoir les mesures appropriées en situation d'urgence ou de crise
Evaluer avec la personne les résultats de la mise en œuvre de la stratégie d'intervention
Faire évoluer la stratégie si nécessaire

### **Mettre en œuvre la prise en charge kinésithérapique**

Identifier les risques iatrogènes à l'intervention en kinésithérapie
Mettre en œuvre des techniques kinésithérapiques en vue de conserver ou de retrouver un état de santé optimal
Adapter les protocoles nécessaires à l'application des activités kinésithérapiques notamment dans le domaine de l'hygiène et de la sécurité
Adapter les pratiques kinésithérapiques à l'évolution de l'état clinique
Assurer la traçabilité des soins dans le respect de la déontologie et de la réglementation
Participer au traitement des troubles somatiques
Créer et utiliser les outils de transmission de l'information avec les partenaires et les acteurs concourant à la prise en charge des personnes
Situer les soins kinésithérapiques dans l'éventail des soins disponibles
Evaluer les résultats obtenus et intégrer les adaptations au projet thérapeutique
Définir et proposer des soins complémentaires si nécessaire

### **Concevoir et conduire une démarche de conseil, d'éducation, de prévention et de dépistage en kinésithérapie et en santé publique**

Repérer les besoins et les demandes des personnes
Repérer et analyser les situations susceptibles d'entraîner des dysfonctionnements ou des déficiences chez la personne
Conduire une démarche d'éducation et de prévention pour la santé en kinésithérapie par des actes pédagogiques
Concevoir, proposer et mettre en œuvre des actions de conseil, de promotion de la santé, de prévention
Contribuer à entretenir et à aider au maintien de l'état de santé des personnes
Contribuer à rendre les patients responsables de leur santé

### Évaluer, analyser et améliorer sa pratique professionnelle

Observer, formaliser et expliciter les éléments de sa pratique professionnelle
Confronter sa pratique professionnelle à celle de ses pairs ou d'autres professionnels de la santé
Évaluer la mise en œuvre de ses interventions au regard des principes de qualité, sécurité et de satisfaction de la personne
Concevoir des outils et des indicateurs d'évaluation des situations en kinésithérapie
Évaluer les axes d'amélioration possibles et les mesures de réajustement de sa pratique en établissant une progression dans les acquisitions et les apprentissages à mettre en œuvre

### Concevoir un projet de recherche

Questionner, traiter, analyser des données scientifiques et/ou professionnelles
Identifier une problématique et formuler un questionnement
Identifier les ressources documentaires nécessaires, les travaux de recherche et utiliser les bases de données actualisées
Utiliser les données contenues dans les publications scientifiques nationales et internationales dans les domaines scientifiques et professionnels de la kinésithérapie
Choisir des méthodes et des outils d'investigation adaptés aux sujets des études et les mettre en œuvre
Interpréter les résultats des investigations et les confronter aux connaissances existantes
Produire des savoirs professionnels
Rédiger et présenter des documents professionnels en vue de communication orale et/ou écrite

### Participer à la continuité des soins et à des actions de santé publique

Identifier les acteurs de soin en vue de transmettre les informations pertinentes
Choisir les outils de transmission de l'information adaptés aux situations et en assurer la mise en place et l'efficacité
Participer à la coordination des activités et des soins auprès de la personne avec les différents acteurs de la santé, du social, en fonction des domaines de compétences
Organiser ses interventions en tenant compte des limites de son champ professionnel et de ses responsabilités, veiller à la continuité des soins en faisant appel à d'autres compétences
Instaurer et maintenir des liaisons avec les acteurs, réseaux et structures intervenant auprès des personnes
Établir une coopération interprofessionnelle dans un souci d'optimisation de la prise en charge sanitaire et médico sociale

## Informer et former des professionnels

Organiser l'accueil et la formation d'un stagiaire et d'un nouvel arrivant professionnel dans la structure

Animer des séances de formation et d'information en kinésithérapie autour de la prise en charge des personnes

Organiser et superviser les activités d'apprentissage des étudiants

Evaluer les connaissances et les savoir-faire mis en œuvre par les stagiaires en lien avec les objectifs de stage

Transférer son savoir faire et ses connaissances aux stagiaires et autres professionnels de santé par des conseils, des démonstrations, des explications et de l'analyse commentée de la pratique

## ORTHOPHONISTE

**Mission :** L'orthophoniste est chargé de prévenir, d'identifier et de traiter les troubles du langage des enfants mais aussi des adultes. Sa mission principale est de rééduquer les patients en prenant soin d'adapter ses techniques de rééducation aux différents patients.

**Domaines de compétences :**

1. Analyser, évaluer une situation et élaborer un diagnostic orthophoniste
2. Elaborer et mettre en œuvre un projet thérapeutique en orthophonie adapté à la situation du patient
3. Concevoir, conduire et évaluer une séance d'orthophonie
4. Etablir et entretenir une relation thérapeutique dans un contexte d'intervention orthophoniste
5. Elaborer et conduire une démarche d'intervention en santé publique : prévention, dépistage et éducation thérapeutique
6. Concevoir et mettre en œuvre une prestation d'expertise et de conseil dans le domaine de l'orthophonie
7. Analyser, évaluer et faire évoluer sa pratique professionnelle
8. Rechercher, traiter et analyser des données professionnelles et scientifiques
9. Gérer et organiser une structure ou un service en optimisant ses ressources
10. Organiser les activités et coopérer avec les différents acteurs
11. Former et informer des professionnels et des personnes en formation

### Analyser, évaluer une situation et élaborer un diagnostic orthophoniste

Apprécier dès la prise de contact le degré d'urgence et la gravité d'un trouble à partir des éléments et des moyens à la disposition de l'orthophoniste

Repérer et analyser la plainte et les attentes du patient et de son représentant légal ou le tiers de confiance

Rechercher, analyser et interpréter les différentes catégories de données nécessaires à l'élaboration du diagnostic orthophonique

Adapter le questionnement anamnestique aux hypothèses induites par les informations collectées auprès du patient

Élaborer une démarche diagnostique à partir des éléments recueillis au cours de l'entretien préalable relatif à la plainte et à l'anamnèse

Identifier les étapes, les modalités et les outils nécessaires à la réalisation du bilan orthophonique et les éléments d'information indispensables pour analyser la situation du patient

Organiser, planifier et réaliser le bilan orthophonique et le bilan d'évolution

Émettre une ou plusieurs hypothèses diagnostiques à partir de la synthèse des informations collectées et des éléments perçus au cours de la rencontre

Compléter et / ou réorienter l'évaluation en cours de test, si nécessaire, en fonction de ces hypothèses formulées

Élaborer un diagnostic orthophonique précisant le type de difficultés / troubles, leur spécificité ou non, et leur évolution probable à partir du relevé des capacités du patient et du degré de sévérité de ses difficultés /troubles et en sélectionnant la terminologie adéquate parmi les termes diagnostiques en usage en orthophonie

Émettre et réajuster un pronostic orthophonique à partir du diagnostic réalisé, du trouble constaté, son degré de sévérité, d'hypothèses d'évolution probables des troubles et des effets attendus de l'intervention en orthophonie
Évaluer la pertinence d'une intervention en orthophonie
Rédiger le compte-rendu du bilan orthophonique en respectant la réglementation en vigueur

### **Elaborer et mettre en œuvre un projet thérapeutique en orthophonie adapté à la situation du patient**

Définir et hiérarchiser à court, moyen et long termes les objectifs thérapeutiques en fonction des résultats du bilan orthophonique et des besoins du patient
Identifier les conditions nécessaires à la mise en œuvre d'un projet thérapeutique construit en accord avec le patient ou son entourage
Identifier et mesurer les obstacles à la mise en œuvre du projet thérapeutique et définir les solutions envisageables
Définir le calendrier et les modalités de mise en œuvre du projet thérapeutique
Déterminer les supports nécessaires à l'intervention orthophonique et les adapter ou les élaborer si nécessaire
Sélectionner les systèmes de facilitation, de compensation, les systèmes alternatifs et augmentatifs adaptés aux besoins du patient et/ou de son entourage
Identifier, proposer et définir les conditions de mise en œuvre des adaptations et aménagements permettant d'améliorer la sécurité, la qualité de vie et l'autonomie du patient et de son entourage
Identifier les interventions à conduire auprès du patient et / ou de son entourage dans le cadre du projet thérapeutique en tenant compte du projet individuel du patient, de ses capacités de compréhension, d'investissement et d'appropriation
Identifier les professionnels concernés par la mise en œuvre du projet thérapeutique
Définir les critères, les échéances et les outils d'évaluation permettant un suivi du patient à partir des axes thérapeutiques choisis
Formaliser par écrit le projet thérapeutique en orthophonie
Évaluer l'état du patient et de son environnement et leur évolution tout au long du projet d'intervention et réajuster le projet thérapeutique en conséquence
Évaluer les effets des interventions conduites par l'orthophoniste auprès du patient et/ou de son entourage et analyser les écarts avec les résultats attendus

### **Concevoir, conduire et évaluer une séance d'orthophonie**

Organiser et adapter les conditions d'accueil et d'installation nécessaires au bon déroulement de la séance
Définir le contenu de la séance en fonction de l'avancée du projet thérapeutique
Évaluer l'état psychologique et thymique du patient, sa motivation et son évolution au cours des séances
Mettre en œuvre l'intervention orthophonique par des gestes, des techniques, des méthodes et des supports adaptés au patient et à sa pathologie
Ajuster les supports et outils thérapeutiques utilisés et la durée de la séance en fonction de l'état et des réactions du patient
Instaurer, rééduquer, maintenir les fonctions de communication et du langage ainsi que les autres

fonctions cognitives et oro-myo-faciales relevant du champ d'intervention de l'orthophoniste
Sélectionner et mettre en place des conduites et compensations permettant au patient de dépasser sa situation de handicap
Concevoir et conduire une séance de groupe seul et en Co animation
Analyser le déroulement de la séance et évaluer ses résultats
Enregistrer les données relatives aux séances réalisées dans le respect des procédures en vigueur

### **Etablir et entretenir une relation thérapeutique dans un contexte d'intervention orthophoniste**

Accueillir, écouter et instaurer une relation de confiance avec le patient, son entourage ou le groupe
Adapter sa propre communication, la nature des informations communiquées au patient et son comportement en fonction des caractéristiques du patient, de son état psychologique et thymique et de sa motivation
Expliquer au patient les effets attendus et les limites de l'intervention orthophonique en prenant en compte sa pathologie son niveau de connaissances, ses représentations, son environnement social, professionnel et culturel, son niveau de langage ses attentes pronostiques et son état psychologique
Expliquer le déroulement de la prise en charge orthophonique, et s'assurer de sa compréhension par le patient ou par son entourage
Négocier les modalités de l'intervention avec le patient et/ou son entourage en fonction des objectifs du projet thérapeutique
Faciliter, développer et analyser les interactions entre les participants à une séance de groupe ou d'accompagnement familial
Rechercher et/ou maintenir une alliance thérapeutique avec le patient tout au long de l'intervention

### **Elaborer et conduire une démarche d'intervention en santé publique : prévention, dépistage et éducation thérapeutique**

Identifier les besoins, notamment d'apprentissage, du patient, des personnes ou des groupes, y compris les attentes non verbalisées, afin de réaliser ou actualiser le diagnostic éducatif ou le programme d'accompagnement familial
Acquérir et développer une posture éducative, notamment pour élaborer des objectifs partagés avec le patient et/ou avec son entourage
Utiliser les outils pédagogiques adaptés et gérer l'information et les documents nécessaires au suivi de la maladie
Élaborer et organiser des actions de prévention et de dépistage
Conduire des actions d'entraînement des patients et/ou de la famille en vue de leur permettre de s'approprier les techniques d'intervention proposées par l'orthophoniste
Accompagner, par des techniques de communication appropriées, le patient et/ou sa famille vers des changements de comportement et d'habitude ou un réaménagement de la vie du patient en prenant mieux en compte sa santé
Choisir des outils pédagogiques adaptés à chaque patient et à son entourage
Évaluer les effets de la démarche d'éducation, de prévention ou de dépistage et définir et mettre en œuvre les réajustements nécessaires
Adapter la démarche éducative aux situations interférant dans la gestion normale de la maladie
Conseiller et éduquer la famille, les aidants naturels, les professionnels et les autres partenaires en fonction de leurs connaissances et de leurs savoir-faire, et du mode de vie du patient

**Concevoir et mettre en œuvre une prestation d'expertise et de conseil dans le domaine de l'orthophonie**

Adapter sa pratique du bilan orthophonique et de l'analyse des besoins aux exigences des évaluations administratives et/ou médico-légales
Rédiger un bilan ou un avis expert compréhensible pour un administrateur médico-social et/ou un magistrat
Identifier et sélectionner les textes législatifs et réglementaires en vigueur afférents au handicap ou aux troubles
Sélectionner et conseiller le matériel adapté au handicap ou aux troubles
Construire des méthodes et outils d'enquête adaptés aux problèmes posés dans les contextes professionnels, scolaires et environnementaux
Conseiller les partenaires dans le cadre d'actions entreprises par leurs soins dans le domaine de la communication, du langage et des fonctions oro-myo-faciales
Conseiller les différentes instances sur les décisions à prendre quant aux dossiers d'attribution des ressources financières, techniques, matérielles et/ou humaines pour les patients atteints de troubles de la communication, du langage et/ou des fonctions oro-myo-faciales
Présenter, expliciter et argumenter auprès des professionnels et partenaires concernés les préconisations de l'orthophoniste
Évaluer les besoins d'une personne et ses capacités à pouvoir effectuer certaines activités scolaires, professionnelles et sociales à partir d'une analyse de dossiers et de bilans orthophoniques

**Analyser, évaluer et faire évoluer sa pratique professionnelle**

Identifier et suivre l'évolution des connaissances scientifiques et empiriques et des pratiques cliniques professionnelles
Analyser sa pratique professionnelle au regard de l'actualisation des connaissances, des valeurs professionnelles, de l'éthique, de la déontologie, des priorités de santé publique, et des évolutions sociétales, tout comme celles du monde de la santé
Adapter sa pratique professionnelle et réajuster les interventions thérapeutiques en fonction de l'analyse effectuée, des évolutions identifiées et des résultats de la démarche qualité
Développer ses connaissances théoriques sur l'utilisation du matériel et des outils d'intervention
Confronter sa pratique professionnelle à celle de ses pairs, de l'équipe ou d'autres professionnels
Identifier les domaines de formation personnelle à développer visant l'amélioration de l'intervention en orthophonie
Rechercher les moyens de formation et suivre des actions de formation afin d'optimiser sa pratique professionnelle, la qualité et la sécurité des soins
Analyser et évaluer le contenu de la formation reçue
Intégrer les acquis et adapter si nécessaire sa pratique
Analyser les résultats et l'impact de la formation sur la pratique professionnelle

### Rechercher, traiter et analyser des données professionnelles et scientifiques

Identifier, sélectionner et utiliser les bases de données scientifiques
Conduire une recherche bibliographique
Analyser et synthétiser les articles scientifiques et évaluer leur impact potentiel sur sa pratique professionnelle ou sur la recherche conduite
Formuler un questionnement scientifique, permettant de dégager les objectifs de la recherche
Élaborer un protocole de recherche
Identifier les organismes à consulter et les rôles des partenaires mobilisables dans la cadre de la recherche
Planifier et conduire une action de recherche de manière individuelle et en groupe
Élaborer une communication orale et rédiger un rapport et un mémoire de recherche
Communiquer en français et en langue étrangère par écrit et par oral sur la recherche réalisée

### Gérer et organiser une structure ou un service en optimisant ses ressources

Réaliser et analyser une gestion budgétaire
Établir, suivre, archiver les éléments de gestion administrative et comptable d'un service d'orthophonie ou d'une structure
Évaluer la conformité des locaux, des installations et des matériels utilisés par les orthophonistes au regard des normes, de la réglementation et des objectifs d'hygiène, de sécurité et d'accessibilité
Identifier les mesures correctives à prendre pour mettre en conformité les locaux, les installations et les matériels utilisés par les orthophonistes
Organiser l'espace professionnel et le plateau technique utilisés par les orthophonistes
Choisir du matériel adapté à la structure et aux activités des orthophonistes
Organiser les achats, la maintenance, la traçabilité et la gestion des stocks des matériels et consommables utilisés par les orthophonistes
Organiser et contrôler la gestion des déchets dans le respect des règles et des procédures
Organiser les plannings, les rendez-vous et la répartition des activités
Organiser la gestion des archives
Utiliser les logiciels de gestion spécifiques (comptabilité, prise de rendez-vous, statistiques d'activité...)
Mettre en œuvre les règles de gestion de personnel en vigueur

### Organiser les activités et coopérer avec les différents acteurs

Organiser et planifier ses interventions et celles de l'équipe d'orthophonistes en tenant compte des limites de son champ professionnel et de ses responsabilités ainsi que des interventions conduites en simultané par d'autres professionnels auprès du patient selon la législation en vigueur
Identifier les missions des différents acteurs intervenant pour la prise en charge du ou des patients suivis, la nature des informations à leur transmettre ainsi que les ressources existantes sur le territoire de santé
Orienter, si nécessaire, les personnes vers d'autres professionnels ou d'autres compétences afin de veiller à la continuité des soins
Instaurer et maintenir des liaisons avec les acteurs, réseaux et structures intervenant auprès des patients (santé, social, médico-social, culturel, associatif...)
Développer et mettre en œuvre des activités ou des projets transversaux au sein de l'établissement

et dans le cadre de réseaux
Coordonner les actions ou les soins avec les aidants, les professionnels de santé, les intervenants dans le champ social, économique et éducatif pour conduire des projets d'intervention pertinents
Initier et mettre en place des partenariats, notamment avec des structures institutionnelles, afin de mobiliser l'ensemble des ressources contribuant à l'intervention professionnelle des orthophonistes
Sélectionner les outils de transmission de l'information adaptés aux situations et en assurer la mise en place et l'efficacité
Coordonner les actions de prévention mises en place sur un territoire

### **Former et informer des professionnels et des personnes en formation**

Organiser l'accueil et l'information d'un professionnel, d'un étudiant ou d'une personne en formation dans le service ou la structure
Repérer et expliciter les connaissances et les savoir-faire à transmettre aux étudiants ou aux professionnels en relation avec leur niveau de formation
Concevoir et animer des séances de formation ou d'information auprès d'un public de professionnels, d'étudiants ou de futurs professionnels
Transmettre ses connaissances et son savoir-faire aux étudiants, stagiaires et autres professionnels par des conseils, des démonstrations, des explications et de l'analyse commentée de la pratique
Organiser et planifier des séquences de formation notamment en partenariat avec d'autres acteurs
Organiser et superviser des situations et des activités d'apprentissage dans une démarche progressive d'autonomisation au bénéfice des stagiaires et étudiants
Évaluer les connaissances et les savoir-faire mis en œuvre par les stagiaires et les étudiants en lien avec les objectifs pédagogiques de stage ou d'enseignements
Communiquer sur sa profession et valoriser son activité

## PSYCHOMOTRICIEN(NE)

**Mission :** Sur prescription médicale, le psychomotricien est chargé de réaliser des soins et des activités de rééducation et de stimulation sensorielle auprès des personnes visant un mieux être psychocorporel et l'harmonie avec le corps. Les techniques d'approches corporelles mises en œuvre sont en lien avec le projet de la personne.

### Domaines de compétences :

1. Diagnostic de la personne
2. Prise en charge de la personne
3. Communication et travail en équipe
4. Gestion administrative

#### Diagnostic de la personne

Identifier l'environnement de la personne, répertorier ses difficultés (état des acquisitions, troubles cognitifs, attention...)

Faire passer des tests psychomoteurs et analyser les informations recueillies lors de l'évaluation

#### Prise en charge de la personne

Accueillir et guider la famille de la personne

Formaliser et actualiser le projet thérapeutique de la personne, arrêter les conditions d'intervention, les communiquer à la personne ainsi qu'au médecin

Mettre en œuvre des techniques de psychomotricité

Réaliser et rédiger les bilans psychomoteurs

#### Communication et travail en équipe

Informier et éduquer la personne et son entourage

Suivre la réalisation des bilans, échanger les informations avec l'équipe

Participer aux réunions de service

#### Gestion administrative

Rédiger et mettre à jour le dossier du patient

Renseigner les documents médico administratifs de la personne

# FILIERE ADMINISTRATIVE

## COMPTABLE

**Mission** : Le comptable enregistre et centralise les données comptables et/ou financières de/des établissement(s) pour établir les comptes de résultats et les bilans, selon les obligations légales. Il s'assure de la fiabilité des données et travaux d'enregistrement (comptable, trésorerie et éventuellement paie). Il est garant du suivi de la trésorerie et de la réalisation des états de suivi d'activité. Il peut réaliser également les activités liées à la paie et à la gestion du personnel. Il produit les éléments demandés par les autorités de tarification (études, enquêtes, questionnaires, ...). Il rend des comptes à la direction d'établissement de la situation économique de/des établissement(s). Il alerte le directeur administratif et financier ou le directeur d'établissement en cas d'anomalies ou d'écarts constatés.

### **Domaines de compétences :**

1. Enregistrement et contrôle de données comptables et financières
2. Prévisions budgétaires
3. Participation à l'analyse financière (reporting)

#### **Enregistrement et contrôle de données comptables et financières**

Réaliser la comptabilité générale et analytique

Assurer la trésorerie de/des établissement(s) (opérations bancaires et comptables, rapprochement, budget de trésorerie pour le siège)

Procéder au traitement et à la codification des factures, des mandats, des titres et de divers documents commerciaux et effectuer les rapprochements bancaires

Etablir et effectuer les déclarations fiscales légales

Justifier le solde des comptes et rectifier les anomalies

#### **Prévisions budgétaires**

Produire les simulations budgétaires et les documents réglementaires associés

#### **Participation à l'analyse financière (reporting)**

Mettre à jour et diffuser les tableaux de bord (chiffre d'affaire, résultats...)

Participer au reporting

Participer à l'élaboration des budgets prévisionnels

## GESTIONNAIRE PAIE/CHARGE(E) DE LA GESTION DU PERSONNEL

**Mission :** Le chargé de la gestion du personnel réalise le suivi administratif de la gestion du personnel (contrats, absences, visites médicales, de la formation continue, ..) selon la législation sociale, la réglementation du travail et la politique des ressources humaines de la Ligue Havraise.

Le gestionnaire paie est en charge de l'élaboration des bulletins de salaire. Il assure le traitement juridique, administratif et financier des informations (notamment sociales) nécessaires pour établir les paies de ou des établissements.

### **Domaines de compétences :**

1. Gestion administrative du personnel
2. Gestion des ressources humaines
3. Elaboration des paies
4. Administration du personnel

#### Gestion administrative du personnel

Venir en appui technique au processus de recrutement

Constituer le dossier administratif du personnel et établir le contrat de travail

Suivre et mettre à jour les dossiers individuels du personnel et réaliser les déclarations

Elaborer et actualiser les supports de suivi et de gestion des ressources humaines (tableaux de bord sociaux, bilan social...)

Renseigner le personnel sur la convention collective, les accords internes, la législation en vigueur

Suivre le traitement des mesures disciplinaires et des relations avec les acteurs institutionnels

#### Gestion des ressources humaines

Participer à l'accueil des nouveaux salariés et favoriser leur intégration

Collecter les besoins en formation du personnel et en réaliser une synthèse dans le respect des procédures afférentes à l'élaboration du plan de formation

Mettre en place les élections des représentants du personnel en appliquant la législation en vigueur

Participer au bon fonctionnement administratif des instances représentatives du personnel

#### Elaboration et traitement des paies

Préparer et recueillir les éléments variables des paies

Saisir les éléments de paie (primes, indemnités, traitements mensuels, retenues etc.)

Réaliser et produire les bulletins de paie en s'assurant de l'exactitude des termes et des chiffres (montants, indices, ancienneté)

Mettre à jour et suivre les tableaux de bord sociaux

<b>Administration du personnel</b>
------------------------------------

Enregistrer les éléments administratifs liés à l'embauche et à la sortie du personnel
---

Assurer et établir les déclarations sociales et suivre les dossiers individuels (prévoyance, CPAM, retraite etc.)
---

Contrôler les états de fin d'année
------------------------------------

## SECRETAIRE

**Mission :** Le secrétaire assure le secrétariat et exécute des actes administratifs courants dans un environnement informatisé. Il est chargé d'assister un ou plusieurs professionnel(s) dans la gestion administrative et logistique de/des établissement(s) ou du service, en respectant les consignes et les procédures de manière autonome.

**Domaines de compétences :**

1. Accueil et communication
2. Organisation du poste bureautique et production de documents administratifs
3. Gestion des usagers/Facturation le cas échéant
4. Participation à la vie de l'établissement/service – compétences autres

### Accueil et communication

Accueillir de façon courtoise tout public, l'informer ou l'orienter selon ses connaissances et ses possibilités

Répondre aux appels téléphoniques

Tenir des agendas et gérer les rendez-vous

Tenir à jour l'affichage des documents nécessaires au bon fonctionnement de l'établissement/du service

### Organisation du poste bureautique et production de documents administratifs

Assurer le fonctionnement courant de son poste bureautique

Réceptionner, enregistrer et distribuer le courrier, selon la procédure en vigueur

Saisir, mettre en forme, éditer des documents administratifs ou de gestion

Organiser et assurer un classement bureautique pour le partage et la conservation de l'information

Participer à la rédaction de courriers et de comptes rendus de réunions

Rassembler des informations et des documents pour la constitution de dossiers

Archiver et classer des dossiers

Organiser la logistique des réunions et d'événements

### Gestion des usagers/ Facturation le cas échéant

Enregistrer les entrées et sorties sur le cahier des entrées et dossiers informatiques

Demander les renseignements administratifs auprès des familles

Demander les prises en charge auprès des organismes

Effectuer la déclaration auprès des organismes

Réaliser la facturation

**Participation à la vie de l'établissement/service – compétences autres**

Respecter la confidentialité des informations détenues et veiller au devoir de discrétion pour l'ensemble des tâches qui lui sont confiées

Connaître et appliquer le dispositif de sécurité et d'évacuation des locaux

A la demande de la direction, participer aux réunions et rendre compte de ses actions

# LA FILIERE TECHNIQUE

## AGENT D'ENTRETIEN

**Mission :** L'agent d'entretien réalise des opérations de propreté, de nettoyage et d'entretien des surfaces, locaux et équipements. Il nettoie et désinfecte les lieux professionnels et lieux de vie des usagers.

### Domaines de compétences :

1. Organisation du chantier de nettoyage
2. Réalisation des techniques professionnelles d'entretien
3. Contrôle du résultat en fonction du cahier des charges
4. Respect des règles d'hygiène et de sécurité
5. Relationnel et attitude adaptée avec les usagers et professionnels

#### Organisation du chantier de nettoyage

Identifier les spécificités du chantier (niveaux de propreté, types de prestation etc.)

Préparer techniquement le chantier

Choisir des produits et matériels adaptés

Protéger les installations

#### Réalisation des techniques professionnelles d'entretien

Utiliser les produits et matériels de manière adaptée (manipulation, étiquetage)

Appliquer les techniques d'entretien courant et de remise en état

Assurer les opérations de nettoyage et de maintenance de premier niveau des matériels utilisés

Appliquer les règles de base et les précautions de tri des déchets

#### Contrôle du résultat en fonction du cahier des charges

Appliquer les démarches qualités

Connaître les procédures et actions correctives

Réaliser des autocontrôles

#### Respect des règles d'hygiène et de sécurité

Appliquer les règles d'hygiène et de sécurité générales

Porter les EPI adaptés

Prendre des précautions pour la manipulation des produits

Appliquer les gestes et postures adaptées aux prestations de nettoyage

#### Relationnel et attitude adaptée avec les usagers et professionnels

Appliquer une attitude de service auprès des usagers, familles et professionnels

Communiquer les informations utiles (plaintes, dysfonctionnements etc.)

## CHAUFFEUR

**Mission :** Le chauffeur assure les prestations de transport des personnes selon la réglementation routière et les règles de sécurité des biens et des personnes.

**Compétences :**

1. Conduite de transports de personnes/d'usagers (véhicules légers, capacité de moins de 9 personnes)
2. Sécurité

### Conduite de transports de personnes/usagers

Accompagner et installer les usagers à bord du véhicule et demander leur destination
--

Identifier l'itinéraire en fonction des délais et des particularités du trafic
--

Conduire et déposer l'usager à son lieu de destination
--

Attendre et raccompagner l'usager à l'établissement de départ
---

Renseigner le carnet de bord
------------------------------

Entretenir des relations de service avec les familles et est soumis à l'obligation de réserve
---

### Sécurité

S'assurer de la sécurité des personnes transportées
---

S'assurer du bon état du véhicule
-----------------------------------

Contrôler le suivi d'entretien du véhicule et s'assurer de la conformité de son véhicule aux obligations réglementaires
---

Signaler tout dysfonctionnement
---------------------------------

En cas d'accident, savoir réagir et avertir immédiatement les bonnes personnes
--

Informers les équipes de tout évènement survenu pendant le transport
--

## FACTOTUM

**Mission :** Le factotum est chargé d'assurer une ou plusieurs activités en fonction de ses compétences techniques et habilitations (électricité, plomberie, menuiserie ...) Il contribue également, par sa présence et son action à la qualité de l'accueil et du cadre de vie des personnes accueillies

### Domaines de compétences :

1. Maintenance et entretien des locaux

#### Maintenance et entretien des locaux

Régler et mettre en service les installations de base (plomberie, électricité ...)
Etablir un diagnostic de panne ou de dysfonctionnement d'installation
Effectuer la maintenance préventive ou corrective des équipements ou installations
Réaliser les réparations ou interventions techniques de 1 <sup>ère</sup> difficulté
Entretien et assurer des opérations de première maintenance au niveau des équipements et du bâtiment
Réaliser éventuellement des opérations de manutention
Utiliser les matériels et machines adéquats
Nettoyer et entretenir le matériel utilisé
Gérer le matériel et l'outillage
Suivre l'état des stocks, identifier les besoins en approvisionnement et établir les commandes

## LINGERE

**Mission :** Réceptionne pièce par pièce des articles en textile et effectue leur nettoyage et repassage selon les normes d'hygiène et de sécurité et la réglementation environnementale. Tri le linge et le remet aux clients.

Peut réaliser des opérations de couture, de teinture et l'entretien des machines et équipements.

### Compétences :

1. Identifier les tâches et salissures
2. Connaissances des codes et symboles d'entretien des textiles
3. Connaissances des caractéristiques des produits de nettoyage
4. Connaissances des gestes et postures de manutention
5. Compétences en hygiène et sécurité

### Activités

Récupérer le linge

Examiner les pièces en vue de la détection ou du marquage d'éventuelles anomalies et les étiqueter

Trier les articles et déterminer les modes de nettoyage

Charger le linge dans les machines et enclencher les programmes

Apprêter et repasser les articles

Classer les articles nettoyés

Restituer les articles aux clients et/ou usagers après vérification

S'assurer du bon fonctionnement et de la bonne utilisation du matériel et des équipements mis à sa disposition

Veiller au confort des résidents

### Hygiène et sécurité

Appliquer et faire appliquer les règles d'hygiène liées à son activité

Veiller à la bonne utilisation des produits mis à sa disposition

Effectuer l'entretien courant du matériel mis à sa disposition

Signaler tout dysfonctionnement du matériel à son responsable hiérarchique

Veiller à la mise sous clé des produits dangereux

## MAITRE(SSE) DE MAISON

**Mission :** Au sein des établissements, les maîtres et maîtresses de maison prennent en charge les conditions matérielles de la vie quotidienne des usagers : repas, linge. Ils participent à l'accompagnement des personnes accueillies, en lien avec les équipes éducatives.

**Domaines de compétences :**

1. Entretien des lieux de vie
2. Contribuer à l'action éducative
3. Participer à la vie institutionnelle

### Entretien des lieux de vie

Permettre la qualité d'un cadre de vie chaleureux au sein de l'établissement

Veiller au respect de l'hygiène des locaux

Entretien des locaux et gérer les produits d'entretien

Préparer les chambres

### Contribuer à l'action éducative

Favoriser les discussions avec les usagers sur les questions d'hygiène

Apprendre aux usagers à maintenir un cadre de vie agréable et propre

### Participer à la vie institutionnelle

Participer à l'élaboration du projet d'établissement

Situer son activité dans le projet de l'établissement

Evaluer et ajuster son intervention

## SURVEILLANT(E) DE NUIT

**Mission** : Dans un établissement avec hébergement, le surveillant de nuit qualifié assure la continuité dans la prise en charge et la sécurité des enfants et adultes durant la nuit afin de garantir de bonnes conditions de repos. Il est aussi amené à gérer des situations d'urgence et de tension au sein de l'établissement.

### **Domaines de compétences :**

1. Surveillance des personnes
2. Accompagnement de la personne
3. Sécurité des locaux et des équipements
4. Communication et travail en équipe
5. Pratique professionnelle la nuit

#### **Surveiller les personnes**

Exécuter des passages réguliers, systématiques pour garantir la sécurité et le bien-être des personnes

Réaliser des visites et interventions en fonction des besoins et des attentes

Apporter les premiers secours lors de situations d'urgence

Veiller au respect de l'application des règles de vie liées à l'environnement de la personne

#### **Accompagner la personne**

Mettre en œuvre l'ensemble des conditions favorables au repos de la personne tout au long de la nuit

Accompagner la personne en situation particulière

Accompagner la personne seule ou en groupe en début/fin de nuit, selon le contexte d'emploi

#### **Veiller à la sécurité des locaux et des équipements**

Vérifier et contrôler les organes de sécurité lors de passages réguliers et systématiques

Mettre en œuvre des protocoles de mise en sécurité et des procédures d'alerte

#### **Communiquer et travailler en équipe**

Recueillir et transmettre des informations en utilisant les documents et les temps de liaison, selon les protocoles en vigueur définis par l'employeur

Participer à la vie de l'institution ou du service en lien avec les partenaires externes

### Spécificités de la pratique professionnelle la nuit :

- Mise en œuvre de l'ensemble des activités relatives à la surveillance et à l'accompagnement des personnes, à la surveillance des locaux et des équipements, à la communication et au travail en équipe, dans le contexte spécifique de la nuit.
- Mise en œuvre d'une posture professionnelle bien traitante et bienveillante adaptées à la personne et à la situation professionnelle.

# LA FILIERE CADRE

## CHEF DE SERVICE

**Mission :** Le chef de service est l'intermédiaire entre la direction et les équipes éducatives. Il joue un rôle d'interface et a pour missions principales l'encadrement des équipes, la coordination des actions éducatives engagées auprès des usagers.

### Domaines de compétences :

1. Pilotage de l'action du service éducatif
2. Encadrement d'une équipe pluri disciplinaire et gestion des ressources humaines
3. Gestion administrative et budgétaire
4. Communication interne
5. Participation au projet de la structure et au dispositif institutionnel
6. Partenariat et travail en réseau
7. Relations et communication de proximité

#### **Pilotage de l'action du service éducatif**

Encadrer et animer une équipe éducative

Concevoir et mettre en œuvre le projet de service, en concertation avec l'équipe et la direction, en tenant compte du projet de la structure et de l'évaluation des besoins des usagers

Valoriser une démarche qualité garantissant la mise en œuvre et le suivi des projets individuels des usagers

Evaluer les actions menées par les équipes

Veiller au respect des règles d'hygiène et de sécurité

#### **Encadrement d'une équipe pluridisciplinaire et gestion des ressources humaines**

Organiser le travail de l'équipe, programmer les activités du service, coordonner les interventions thérapeutiques, éducatives et pédagogiques et établir les plannings.

Apporter un appui technique aux professionnels

Identifier les besoins en matière de formation, développer les compétences individuelles et collectives des membres de l'équipe

Participer au recrutement des membres de l'équipe

Prévenir et gérer les conflits entre les membres de l'équipe

Animer et conduire les réunions d'équipes

Fixer les objectifs annuels et évaluer les résultats

#### **Gestion administrative et budgétaire**

S'assurer que le service dispose des moyens nécessaires à l'accomplissement de leurs actions : gérer, répartir et planifier les moyens matériels et budgétaires du service

Contrôler et évaluer les moyens financiers mis en œuvre pour la réalisation des projets et des actions

Effectuer le suivi de la gestion administrative des dossiers des usagers

Valider ou superviser les écrits professionnels

Elaborer le rapport d'activité du service

### Communication interne

- Recueillir, analyser et transmettre les informations et les propositions de l'équipe ou des usagers
- Diffuser les informations concernant les évolutions législatives, juridiques et réglementaires
- Transmettre les informations et les décisions de la direction aux équipes de terrain
- Rendre compte à la direction de l'activité du service
- Développer des relations interdisciplinaires

### Participation au projet de la structure et au dispositif institutionnel

- Contribuer à l'élaboration du projet d'établissement et faire des propositions d'orientation auprès de la direction
- Contribuer à l'analyse de l'environnement du service avec l'équipe de direction
- Analyser et transmettre aux équipes de direction, socio-éducatives- médico-psychologiques et médico-sociales les besoins des usagers
- Participer et faire participer l'équipe au projet global d'établissement
- Participer aux comités de direction

### Partenariat et travail en réseau

- Identifier les partenaires directs et leur action
- Développer les réseaux et les partenariats d'action
- Mettre en relation et susciter les collaborations entre les différents partenaires
- Représenter le service auprès des instances extérieures
- Organiser les relais en amont et en aval de la prise en charge des usagers

### Relations et communication de proximité

- Informers les parents ou les substituts parentaux sur les modalités de l'accueil des usagers
- Veiller à ce que les familles soient accueillies dans de bonnes conditions et régler les éventuels dysfonctionnements
- Comprendre les demandes des familles et leur proposer des solutions les mieux adaptées
- Assumer la coordination et le suivi de la prise en charge des usagers
- Tisser des liens entre l'équipe, le patient, l'entourage

## COORDONNATEUR(RICE) SECURITE

**Mission :** Le coordonnateur sécurité met en place et anime la démarche sécurité/hygiène/environnement sur le terrain auprès des équipes. Au quotidien, il est en relation avec les intervenants internes/externes de l'association et assure le respect des dispositifs réglementaires des actions (formation, habilitation, conformité des équipements etc.)

### Domaines de compétences :

1. Organisation de la gestion des risques
2. Accompagnement et formation des équipes

#### Organisation de la gestion des risques

Superviser et apporter un appui méthodologique à l'évaluation des risques des établissements en collaboration avec toutes les parties concernées

Assurer/participer à la coordination et à la mise en œuvre des programmes de prévention des risques

Sensibiliser et former les différents acteurs

Assurer un suivi continu et un bilan annuel des réalisations dans le cadre de la gestion des risques

#### Accompagnement et formation des équipes

Créer et animer des réunions ou groupes de travail

Elaborer des cahiers des charges et des contenus de formation

Organiser et/ou animer des formations

Sélectionner, proposer des outils et une assistance méthodologique aux équipes

#### Obligations et responsabilités professionnelles

- Etre force d'appui pour la direction et l'encadrement sur la politique santé et sécurité au travail au sein de l'association et les déclinaisons dans les différents établissements
- Proposer le développement et l'amélioration de la politique santé et sécurité au travail
- Veiller à ce que les points validés en comité de direction soient appliqués et faire remonter les dysfonctionnements éventuels
- Développer, gérer et améliorer le système documentaire santé et sécurité
- Tenir à jour les textes réglementaires applicables
- Proposer et suivre le programme des formations santé et sécurité
- Maîtriser l'analyse des incidents et accidents
- Assurer le suivi des actions correctives
- Participer à l'analyse des risques existants mais aussi ceux à naître liés à des nouveaux processus, poste de travail, installations. A ce titre il contribue à la gestion et au suivi du document unique.

## DIRECTEUR(RICE) ADMINISTRATIF ET FINANCIER

**Mission :** Le DAF est responsable de la supervision de l'ensemble des opérations de comptabilité générale, de trésorerie et de l'élaboration du budget prévisionnel dans le respect légal et des procédures de la Ligue Havraise. Il établit les synthèses et analyses et est garant de la bonne qualité de production des données comptables et financières et en particulier celles demandées par les autorités de tarification. Il coordonne l'équipe comptabilité/finance/analyse de gestion.

### Domaines de compétences :

1. Management des équipes comptabilité et gestion administrative
2. Comptabilité, contrôle de gestion, reporting
3. Trésorerie, crédit, recouvrement, relations bancaires
4. Droit des affaires, fiscalité

#### Management d'équipes et gestion administrative

Manager les équipes ayant en charge les activités suivantes : comptabilité, trésorerie, fiscalité,

Définir les principales orientations des systèmes de contrôle

Mettre en place les procédures de gestion et les indicateurs nécessaires aux activités et au reporting à la direction

#### Comptabilité, contrôle de gestion, reporting

Garantir la fiabilité des comptes de l'association et l'établissement des documents financiers et comptables en conformité avec la législation

Superviser les équipes comptables dans le respect des délais et des procédures

Superviser la consolidation des données financières et faire appliquer les normes comptables

Superviser le contrôle de gestion dans ses missions et la préparation des résultats

Elaborer le budget de l'association en conformité avec les choix stratégiques du conseil d'administration et de la direction générale

#### Trésorerie, crédit, recouvrement et relations bancaires

Elaborer les plans de financement et valider les budgets de trésorerie répondant aux besoins de financements externes

Suivre la situation de la trésorerie, analyser les écarts constatés par rapport aux prévisions

Définir et suivre la politique de crédit en collaboration avec la direction générale

Rechercher le concours des banques et le soutien des investisseurs

Gérer le patrimoine mobilier et immobilier

#### Fiscalité

Valider les choix fiscaux avec les experts (fiscaliste, commissaire aux comptes, auditeur), assurer les relations avec les services fiscaux

Superviser le règlement des contentieux

## DIRECTEUR(RICE) D'ETABLISSEMENT(S)

**Mission :** Le directeur d'établissement(s) est garant de l'élaboration et de la mise en œuvre du projet d'établissement(s), il a la responsabilité de l'ensemble des dimensions d'un ou plusieurs établissement(s) ou service(s) : pilotage de projet, gestion humaine, financière, administrative et technique. Il doit informer régulièrement le directeur général des évolutions ou évènements liés à l'activité de son/ses établissement(s) ou service.

**Domaines de compétences :**

1. Définition, élaboration et mise en œuvre du projet d'établissement ou de service
2. Gestion administrative, budgétaire et du fonctionnement de l'établissement
3. Gestion des ressources humaines
4. Management d'équipe
5. Animation des relations avec les familles et suivi individuel des personnes
6. Animation des relations avec les partenaires extérieurs
7. Participation aux instances institutionnelles
8. Hygiène et sécurité

### Définition élaboration et mise en œuvre du projet d'établissement ou de service

Appliquer les politiques nationales en faveur des personnes handicapées
Identifier et analyser les besoins des adultes ou des enfants en fonction de leurs handicaps en collaboration avec l'équipe pluridisciplinaire
Formaliser le projet d'établissement, le faire valider par les instances
Piloter la mise en œuvre du projet en liaison avec l'équipe pluridisciplinaire
Engager une démarche qualité pour la prise en charge des personnes accueillies et garantir la prise en charge globale des usagers
Elaborer les supports de présentation et le règlement de fonctionnement de l'établissement
Elaborer la charte du résident en collaboration avec l'équipe pluridisciplinaire

### Gestion administrative, budgétaire et du fonctionnement de l'établissement

Préparer le budget
Négocier les tarifications et les budgets
Suivre l'exécution du budget
Monter des dossiers de financement (par exemple pour des extensions ou des aménagements) en liaison avec le CA, puis les soumettre aux financeurs et les défendre
Procéder aux achats d'équipements, d'aménagement et de fonctionnement
Négocier et souscrire le contrat d'assurance de l'établissement
Contrôler l'application des règles d'hygiène et de sécurité

### Gestion des ressources humaines

En coopération avec le chef de service et/ou la direction adjointe, identifier les besoins en matière de compétences pour la mise en œuvre du projet d'établissement
Définir le profil des postes des encadrants et contribuer à la définition du profil des postes des autres salariés
Recruter des professionnels aux compétences très diverses
Recenser les besoins en formation pour l'élaboration du plan de formation et sa mise en œuvre
Garantir le respect des diverses dispositions légales, conventionnelles et accords collectifs en matière de droit du travail et des législations sociales
Organiser et/ou animer les institutions représentatives du personnel, s'assurer de leur bon fonctionnement et favoriser le dialogue social dans sa structure
Gérer les ressources de l'entrée à la sortie en lien avec la politique GPEC (recrutement, formation, parcours...)
Co-piloter l'organisation du temps de travail dans le respect des accords en vigueur et en fonction des besoins et de l'activité de l'établissement ou du service

### Management d'équipe

Répartir et coordonner les activités des équipes médico-psychologiques, éducatives, techniques et administratives
Animer et contribuer à l'encadrement des équipes
Organiser des réunions de travail de manière régulière
Animer les réunions de synthèse, rédiger les comptes rendus
Repérer et régler les conflits

### Animation des relations avec les familles et suivi individuel des personnes

Recevoir et accueillir les familles
Organiser l'évaluation des besoins individuels des personnes accueillies, adapter la prise en charge à la problématique de la personne, en concertation avec l'équipe
Présenter et faire signer aux familles, aux tuteurs, et à l'enfant ou l'adulte accueillis (si pertinent) le projet individuel sur la base de la synthèse
Suivre la mise en œuvre des projets personnels individualisés
Suivre l'organisation des consultations avec les professionnels de santé extérieurs

### Animation des relations avec les partenaires extérieurs

Négocier et signer des conventions de partenariat avec divers interlocuteurs type associatif, hôpitaux ou autres
Gérer les relations et collaborer avec des associations d'aide ou des bénévoles

### Participation aux instances institutionnelles

Convoquer, préparer et animer le conseil de vie sociale
Soumettre les résultats et les orientations au CA
Gérer les relations avec les partenaires sociaux, les représentants du personnel

### Hygiène et sécurité

Mettre en œuvre toutes dispositions pour assurer le bon fonctionnement général et la sécurité de la structure tant au niveau des biens que des personnes accueillies
S'assurer des bonnes conditions d'hygiène et de sécurité tant vis-à-vis du personnel que de toute personne accueillie ou ayant accès à la structure
Proposer toutes mesures nécessaires pour assurer la sécurité et protéger la santé physique et mentale des salariés en veillant à son obligation de sécurité de résultat
Mettre en place des actions de sensibilisation, de prévention, d'information et de formation concernant l'hygiène, la sécurité et la santé au travail (RPS, sécurité des travailleurs, harcèlement...)
Prévenir les situations de harcèlement moral ou sexuel. Mettre en œuvre toutes les mesures destinées à traiter les situations relevées
Organiser le bon traitement des informations automatisées à caractère personnel (personnels et usagers) dans le respect des procédures et de la législation en vigueur

## DIRECTEUR(RICE) ADJOINT(E)

**Mission :** Le directeur adjoint participe à l'élaboration et à la mise en œuvre du projet d'établissement, il a la responsabilité de certaines dimensions d'un établissement ou d'un service : pilotage de projet, gestion humaine, financière, administrative et technique. Il rend compte régulièrement au directeur d'établissement ou au directeur de département des évolutions ou événements liés à l'activité de son établissement ou service.

### **Domaines de compétences :**

1. Management d'un établissement ou d'un service
2. Participation à l'élaboration et à la conduite du projet d'établissement
3. Gestion de l'établissement sous la responsabilité du directeur d'établissement ou de département sur son domaine de responsabilité propre
4. Développement et représentation

### **Management d'un établissement et/ou service**

Assurer et animer le bon fonctionnement du management intermédiaire placé sous sa responsabilité  
Participer activement au comité de direction

### **Participation à l'élaboration et à la conduite du projet d'établissement**

Participer à l'élaboration et à la mise en œuvre du projet d'établissement en cohérence avec le projet associatif  
Veiller à l'amélioration continue de la qualité des prestations dispensées par l'établissement ou le service  
S'assurer de la bonne mise en œuvre des outils législatifs et réglementaires en faveur du respect des droits des usagers  
Mobiliser les collaborateurs autour du projet d'établissement et de son déploiement

### **Gestion de l'établissement sous la responsabilité du directeur d'établissement ou de département sur son domaine de responsabilité propre**

Gestion budgétaire et financière

- Etre associé à la préparation et à l'exécution du budget

Gestion des ressources humaines

- Garantir le respect des diverses dispositions légales, conventionnelles et accords collectifs en matière de droit du travail et des législations sociales
- Gérer les ressources de l'entrée à la sortie en lien avec la politique GPEC (recrutement, formation, parcours...)
- Mettre en œuvre les prérogatives d'employeur envers les collaborateurs de son établissement ou service dans le respect des procédures nationales
- Co-piloter l'organisation du temps de travail dans le respect des accords en vigueur et en fonction des besoins et de l'activité de l'établissement ou service

➤ Manager son équipe

Hygiène et sécurité

- Mettre en œuvre toutes dispositions pour assurer le bon fonctionnement général et la sécurité de la structure tant au niveau des biens que des personnes accueillies
- S'assurer des bonnes conditions d'hygiène et de sécurité tant vis-à-vis du personnel que de toute personne accueillie ou ayant accès à la structure.
- Proposer toutes mesures nécessaires pour assurer la sécurité et protéger la santé physique et mentale des salariés en veillant à son obligation de sécurité de résultat
- Mettre en place des actions de sensibilisation, de prévention et d'information et de formation concernant l'hygiène, la sécurité et la santé au travail (RPS, sécurité des travailleurs, harcèlement...)
- Prévenir les situations de harcèlement moral ou sexuel. Mettre en œuvre toutes les mesures destinées à traiter les situations révélées
- Organiser le bon traitement des informations automatisées à caractère personnel (personnels et usagers) dans le respect des procédures et de la législation en vigueur

**Développement et représentation**

Proposer des axes de développement de son établissement ou service s'inscrivant dans le projet associatif

Proposer des activités nouvelles compatibles avec le projet d'établissement et les mettre en œuvre

Organiser la communication interne et externe du projet de son établissement et/ou service et des valeurs associatives tout en veillant à la cohérence avec la communication

## DIRECTEUR GENERAL

**Mission :** Il concourt à l'élaboration et à la mise en œuvre des politiques sociales, médico-sociales et sanitaires au sein de son territoire et favorise l'intégration de l'Association dans un tissu social, médico-social et sanitaire permettant une prise en charge globale et coordonnée des personnes accueillies ou accompagnées et de leurs familles.

Il conduit la politique générale de l'Association dans le cadre des politiques médico-sociales définies au plan national et territorial.

Il met en œuvre une politique stratégique et opérationnelle de gestion des moyens humains et financiers de l'Association pour répondre aux besoins des personnes accueillies ou accompagnées.

Il encadre des équipes pluridisciplinaires en favorisant le développement des compétences et savoir-faire des personnels dans le cadre d'une gestion prévisionnelle des emplois et des compétences.

Il développe une politique d'évaluation continue des bonnes pratiques professionnelles et s'assure de la qualité des prestations.

Il est le responsable légal de l'Association.

Il a autorité sur l'ensemble des personnels, dans le respect des règles déontologiques ou professionnelles qui s'imposent aux professionnels. Il conduit l'adaptation des structures et des organisations de manière participative.

Il veille à la cohérence institutionnelle, à la cohésion des équipes et à la compréhension des enjeux internes et externes de l'Association et à la qualité du dialogue social.

Il représente l'Association vis à vis des personnes accueillies ou accompagnées et de leurs familles.

Il impulse une politique de communication et valorise l'image de l'Association auprès des partenaires internes et externes.

### Domaines de compétences :

1. Participation à l'élaboration de la politique associative
2. Relations avec les acteurs extérieurs
3. Gestion et animation de l'équipe du siège
4. Animation, supervision et contrôle des équipes de direction des établissements et services

#### Participation à l'élaboration de la politique associative

En liaison avec le conseil d'administration, définir, formaliser puis décliner de façon opérationnelle le projet associatif qui peut prendre des formes diverses : orientations stratégiques, plan d'action, charte de l'association, normes etc.

Définir les missions d'utilité sociale dans le cadre du travail sur l'élaboration du projet associatif

S'assurer de la cohérence des projets d'établissements avec la politique de l'association

Enrichir la politique associative par les projets nouveaux inscrits par exemple dans des orientations de politique publique ou dans les schémas départementaux d'action sociale

#### Relations avec les acteurs extérieurs

Avec le président ou le conseil d'administration, représenter l'association vis-à-vis des partenaires

extérieurs

Elaborer des projets de partenariat avec les services de l'état et collectivités locales

Répondre aux appels à projet des départements notamment dans le cadre des schémas départementaux

### Gestion et animation de l'équipe du siège

Définir ou faire évoluer les politiques budgétaires ou financières de l'association : déterminer les processus de planification et de contrôle budgétaire, suivre les budgets d'investissement ou de développement de l'association, définir les politiques de trésorerie ou de placement, établir des tableaux de bord communs

Définir et faire appliquer, en lien avec la direction des ressources humaines, les politiques de ressources humaines

Suivre la gestion des carrières des directeurs d'établissements

Assumer la responsabilité des relations sociales

### Animation supervision et contrôle des équipes de direction des établissements et services

Dans le cadre de la délégation accordée aux directeurs, évaluer les projets et leur mise en œuvre, les plans d'actions des directeurs et de leurs équipes

Animer les comités de direction

Définir les procédures budgétaires et participer aux réunions de suivi

## DIRECTEUR(RICE) DES RESSOURCES HUMAINES

**Mission :** Le directeur des ressources humaines met en œuvre la politique de gestion et de management des ressources humaines. Il contrôle l'application des obligations légales, réglementaires et conventionnelles relatives aux conditions et relations de travail. Il apporte son expertise métier auprès des directeurs.

### Domaines de compétences :

1. Définition de la politique des ressources humaines
2. Gestion des emplois et des compétences
3. Faire émerger les besoins de formation collectifs ou individuels
4. Gestion des relations sociales
5. Animation de la politique concernant les stagiaires
6. Gestion des conditions de travail

### Définition de la politique des ressources humaines

Définir la stratégie générale de gestion des ressources humaines en lien avec le projet de l'association

Décliner la stratégie de GRH sous différents angles : politique générale de rémunération, de recrutement, de formation, de mobilité, de temps de travail etc.

### Gestion des emplois et des compétences

Anticiper les besoins prévisionnels de compétences en liaison avec les politiques de recrutement et de mobilité définies

Mettre en place des outils de gestion et des dispositifs de remplacement du personnel

Elaborer et piloter l'élaboration du profil des postes d'encadrant ou de responsable

Gérer les recrutements. Conduire les entretiens de recrutement des encadrants en liaison avec les directions concernées

Organiser l'accueil et l'intégration des nouveaux arrivants

Gérer les carrières et la mobilité, l'évolution des compétences du personnel

Elaborer des outils d'animation, d'évaluation, de formation, à l'intention des directeurs d'établissements et chefs de service en vue de l'évolution du personnel

### Faire émerger les besoins en formation collectifs et individuels

Etablir ou piloter l'élaboration du plan de formation annuel à partir des besoins et des orientations de la politique de formation, dans le cadre du budget disponible

Consulter systématiquement les représentants du personnel au sujet du plan de formation

Mobiliser les dispositifs et les sources de financement

Piloter la rédaction du cahier des charges des formations

Pour les formations dispensées en externe, piloter les appels d'offres, sélectionner et contractualiser avec les opérateurs

Pour les formations dispensées par des formateurs internes : recruter les formateurs internes et organiser leur formation

### **Gestion des relations sociales**

Participer à la définition des orientations sociales

Organiser, animer et maintenir le dialogue social

Négocier avec les organisations représentatives du personnel

Préparer et participer aux réunions des instances paritaires et à toute instance sociale compétente

Gérer les conflits sociaux individuels et collectifs

Informers les salariés en matière de gestion du personnel

### **Animation de la politique concernant les stagiaires**

Définir la politique des stages obligatoires pour les diplômés d'état

Gérer les relations avec les centres de formation

Organiser le tutorat et la formation des tuteurs

### **Gestion des conditions de travail**

Se tenir informé de la publication des textes réglementaires

Contrôler leur application

Garantir l'application de la législation du travail et de la convention collective

Participer à l'évaluation des risques professionnels

Veiller à la sécurité des personnels

Développer une culture santé, sécurité, qualité de vie au travail

## INGENIEUR QUALITE

**Mission :** L'ingénieur qualité organise, coordonne, anime et assure le suivi de la démarche d'amélioration de la qualité au service de l'utilisateur. Il représente une ressource méthodologique en vue de répondre aux objectifs de satisfaction des usagers. Ses missions :

- L'organisation et le suivi du système qualité
- La mise en œuvre de la politique qualité de/des établissement(s) définie par la direction
- La supervision des démarches d'évaluation (interne, externe, certification)
- L'organisation et la supervision des contrôles et mises aux normes réglementaires

### Domaines de compétences :

1. Participation au développement d'une culture qualité au sein des établissements
2. Mise en place, pilotage, coordination et évaluation du programme qualité
3. Accompagnement et formation des équipes
4. Veille juridique et réglementaire sur les champs relatifs à la qualité

#### Participation au développement d'une culture qualité au sein des établissements

En liaison avec la direction et les instances représentatives, participer à l'élaboration de la politique qualité et à l'élaboration du programme d'actions

Animer la démarche qualité dans les établissements

#### Mise en place, pilotage, coordination et évaluation du programme qualité

Contribuer à la conception de la politique et du programme qualité en liaison avec la direction et les instances représentatives

Piloter les certifications

Développer des outils qualité

Construire des indicateurs et élaborer des tableaux de bord de suivi de la qualité

Organiser la mesure de la satisfaction des usagers et mettre en place des actions correctives

Coordonner les actions d'évaluation des pratiques et les audits internes

Suivre les projets d'amélioration

#### Accompagnement et formation des équipes

Créer et animer des réunions ou groupes de travail (accréditation, certification)

Elaborer des cahiers des charges et des contenus de formation

Organiser et/ou animer des formations

Sélectionner, proposer des outils et une assistance méthodologique aux équipes

#### Veille juridique et réglementaire sur les champs relatifs à la qualité

Identifier les sources d'information pertinentes
Sélectionner l'information à communiquer en interne
Diffuser l'information aux équipes concernées

## MEDECIN GENERALISTE

**Mission :** Le médecin est chargé, dans le cadre du projet d'établissement de prévenir, diagnostiquer les pathologies et réaliser des soins adaptés à la personne. Son action vise à améliorer l'état global de santé de la personne.

### Domaines de compétences :

1. Diagnostic et choix du traitement
2. Prise en charge et suivi
3. Travail en équipe et communication
4. Gestion administrative

### Diagnostic et choix du traitement

Identifier les symptômes, les dysfonctionnements et procéder à l'examen clinique
Décider des besoins thérapeutiques pour chaque personne
Repérer les situations à risques et orienter vers d'autres professionnels si besoin
Réaliser des bilans médicaux

### Prise en charge et suivi

Réaliser et conduire les soins médicaux et traitements
Etablir les prescriptions médicales, expliquer les modalités de traitement et conseiller sur l'hygiène de vie
Rencontrer les familles pour les associer au projet de soin
Evaluer régulièrement les résultats des diverses thérapies mises en œuvre
Veiller, en collaboration avec l'équipe soignante, à la surveillance de l'état de santé des personnes ainsi qu'aux conditions générales d'hygiène dans l'établissement
Informers la personne de son état de santé et recueillir son consentement éclairé pour la prise en charge

### Travail en équipe et communication

Contribuer à la coordination et la cohérence des soins médicaux et de rééducation entre professionnels
Rencontrer régulièrement les membres des équipes afin d'échanger toute information susceptible de contribuer à un accompagnement optimal des personnes
Participer aux réunions de synthèse et aux réunions qualité
Informers et sensibiliser les salariés sur l'approche à adopter dans le cadre de certaines pathologies
Participer à la réflexion concernant le projet médical de la structure et plus globalement le projet d'établissement

### Gestion administrative

Contribuer à la réalisation du rapport d'activité médical annuel

Actualiser le dossier médical (résultats d'examens, prescription...) et compléter les documents médico-administratifs (feuille de soins...)

## MEDECIN PSYCHIATRE

**Mission :** Il prévient, diagnostique les pathologies et réalise les soins sur les usagers. Il doit également identifier la demande de l'usager, recenser les symptômes ou dysfonctionnements et cerner l'environnement de vie avant de procéder à l'examen clinique. Le psychiatre peut être amené à prescrire un traitement et le conseille sur son hygiène de vie. Il s'occupe aussi du suivi des dossiers médicaux et il complète les documents médico-administratifs.

### Domaines de compétences :

1. Conduite d'un entretien psychiatrique
2. Organisation d'un projet de soin adapté au patient
3. Gestion des traitements
4. Prise de mesures autres que sanitaires
5. Réalisation d'actes en psychiatrie médico-légale
6. Développement professionnel continu

### Conduite d'un entretien psychiatrique

#### Conduite d'un entretien et examen individuel

- Conduite de l'examen
- Réalisation ou demande d'un examen somatique approprié
- Coordination avec d'autres professionnels impliqués dans la prise en charge du patient
- Demande et/ou réalisation d'examens et/ou bilans complémentaires psychologiques et/ou cognitifs

#### Conduite d'un examen et entretien familial

#### Conduite d'un entretien psychiatrique de groupe

#### Etablir un diagnostic clinique global

#### Prescrire des traitements dans certains cas

### Organisation du projet de soin adapté au patient

#### Conception du projet de soin

#### Mise en œuvre du projet de soin

- Gestion du suivi global du patient
- Gestion de la conduite du traitement psychothérapeutique
- Gestion du traitement biologique

#### Coordination avec les professionnels intervenant auprès du patient et de la famille

#### Information des patients et des familles

### Gestion des traitements

#### Gestion des traitements biologiques

- Gestion des traitements psychotropes
- Gestion des psychothérapies

### Prise de mesures autres que sanitaires

Participation à la décision de mesure éducative ou professionnelle

### Réalisation d'actes en psychiatrie médico-légale

Rédiger les certificats d'hospitalisation

Transmettre les « informations préoccupantes »

### Développement professionnel continu

Connaître le cadre réglementaire et législatif régissant l'obligation de formation continue des médecins

Savoir actualiser ses connaissances

## PSYCHOLOGUE

**Mission :** Le psychologue réalise des évaluations psychologiques et de conseils selon les besoins des personnes afin de leur apporter un soutien ou une aide psychologique. Il est aussi amené à réaliser les bilans psychologique, mener des actions selon des médiations thérapeutiques spécifiques (art thérapie, musicothérapie...). Il peut également mettre en place des suivis psychothérapeutiques selon la situation des usagers (psychanalytiques, comportementalistes...)

### Domaines de compétences :

1. Réalisation d'évaluation, de diagnostics ou de bilans psychologiques
2. Prise en charge individuelle ou collective des patients et de leur entourage
3. Travail institutionnel d'accompagnement des équipes de terrain
4. Veille sectorielle et actualisation permanente des connaissances

#### Réalisation d'évaluation, de diagnostics ou de bilans psychologiques

Evaluer le stade de développement psychologique du patient et déterminer le type de personnalité par des tests, des entretiens ou des évaluations

Diagnostiquer l'existence d'une pathologie ou d'un trouble

Etudier et analyser les besoins d'intervention psychologique

Rédiger des synthèses et participer à l'élaboration du dossier médico-psychologique

#### Prise en charge individuelle ou collective des patients et de leur entourage

Définir les méthodes appropriées en fonction du sujet et de son environnement familial

Recueillir des informations auprès d'autres professionnels de la santé, socio-éducatifs, de l'entourage du patient

Organiser un cadre de prise en charge spécifique pour chaque personne ; ajuster la thérapeutique en fonction du patient et de son environnement familial

Construire, élaborer et mettre en œuvre des dispositifs d'intervention à but préventif ou curatif

Etablir un suivi et un soutien psychologique individuel, familial et/ou collectif afin de prévenir ou de signaler un trouble

#### Travail institutionnel d'accompagnement des équipes de terrain

Animer des réunions de groupe d'analyse de la pratique, de régulation des conflits

Accompagner et sensibiliser les personnels médicaux, sociaux et éducatifs, à la dimension psychique des personnes

Participer à la conception, l'élaboration et la formulation du projet éducatif des établissements ou services

### **Veille sectorielle et actualisation permanente des connaissances**

Recueillir et analyser l'information pertinente en psychologie pour tenir à jour ses connaissances (participer à des colloques ou conférences, lire régulièrement les périodiques spécialisés...)

Développer et entretenir des réseaux professionnels

Appréhender l'incidence des évolutions du secteur sur le métier de psychologue (vieillesse de la population et nécessité de développer des compétences en géro-psycho-éducation, développement des réseaux de soins et nécessité d'adapter ses pratiques professionnelles)